

**STANDARBY OCHRONY PODOPIECZNYCH
OBOWIĄZUJĄCE W PLACÓWKACH PROWADZONYCH
PRZEZ ZGROMADZENIE SIÓSTR ŚWIĘTEGO AUGUSTYNA
W POLSCE**

Kraków 2024

Spis treści

| | |
|--|-----------|
| PREAMBUŁA | 4 |
| ROZDZIAŁ I | 6 |
| PODSTAWOWE DEFINICJE | 6 |
| ROZDZIAŁ II | 7 |
| OBOWIĄZKI OSÓB ODPOWIEDZIALNYCH ZA REALIZACJĘ STANDARDÓW | 7 |
| ROZDZIAŁ III | 11 |
| PROCEDURA NABORU, WERYFIKACJI I SZKOLENIA PERSONELU | 11 |
| ROZDZIAŁ IV | 14 |
| ZASADY BEZPIECZNYCH RELACJI PERSONELU W PRACY Z DZIEĆMI I MŁODZIEŻĄ | 14 |
| ROZDZIAŁ V | 16 |
| Zasady bezpiecznych relacji pomiędzy podopiecznymi | 16 |
| ROZDZIAŁ VI | 17 |
| Uwzględnienie sytuacji podopiecznych ze specjalnymi potrzebami edukacyjnymi, w tym z niepełnosprawnościami | 17 |
| ROZDZIAŁ VII | 20 |
| Procedury interwencji w przypadku podejrzenia lub zgłoszenia krzywdzenia podopiecznego | 20 |
| ROZDZIAŁ VIII | 31 |
| Zasady bezpiecznego korzystania z Internetu i mediów elektronicznych | 31 |
| ROZDZIAŁ IX | 35 |
| Zasady ochrony danych osobowych i wizerunku podopiecznych | 35 |
| ROZDZIAŁ X | 40 |
| Upowszechnianie wiedzy o standardach ochrony podopiecznych i szkolenia w zakresie tworzenia bezpiecznego środowiska | 40 |
| ROZDZIAŁ XI | 45 |
| Zasady przeglądu i aktualizacji standardów | 45 |
| ROZDZIAŁ XII | 46 |
| Postanowienia końcowe | 46 |
| SPIS ZAŁĄCZNIKÓW | 47 |
| PODSTAWA PRAWNA | 47 |
| ZAŁĄCZNIK 1 | 49 |

| | |
|---|----|
| WAŻNE KONTAKTY I INSTYTUCJE ŚWIADCZĄCE POMOC | 49 |
| ZAŁĄCZNIK 2..... | 52 |
| OŚWIADCZENIE | 52 |
| ZAŁĄCZNIK 3..... | 54 |
| OŚWIADCZENIE O NIEKARALNOŚCI | 54 |
| ZA PRZESTĘPSTWA NA SZKODĘ MAŁOLETNIEGO..... | 54 |
| ZAŁĄCZNIK 4A | 55 |
| OŚWIADCZENIE O ZAPOZNANIU SIĘ..... | 55 |
| ZE STANDARDAMI OCHRONY PODOPIECZNYCH..... | 55 |
| ZAŁĄCZNIK 4B..... | 56 |
| OŚWIADCZENIE O ZAPOZNANIU SIĘ..... | 56 |
| Z KODEKSEM ZACHOWAŃ DLA OSÓB DOROSŁYCH..... | 56 |
| ZAŁĄCZNIK 5A | 57 |
| Kodeks zachowań dla osób dorosłych | 57 |
| zawierający zasady bezpiecznych relacji pomiędzy personelem szkoły a uczniami | 57 |
| ZAŁĄCZNIK 5B..... | 61 |
| Kodeks zachowań dla osób dorosłych | 61 |
| zawierający zasady bezpiecznych relacji pomiędzy personelem przedszkola a dziećmi..... | 61 |
| ZAŁĄCZNIK 6A | 67 |
| Kodeks zachowań | 67 |
| zawierający zasady bezpiecznych relacji pomiędzy uczniami szkoły podstawowej | 67 |
| ZAŁĄCZNIK 6B..... | 71 |
| Kodeks zachowań | 71 |
| zawierający zasady bezpiecznych relacji pomiędzy uczniami szkoły ponadpodstawowej | 71 |
| ZAŁĄCZNIK 6C..... | 75 |
| Kodeks zachowań | 75 |
| zawierający zasady bezpiecznych relacji pomiędzy dziećmi przedszkolnymi..... | 75 |
| ZAŁĄCZNIK 7..... | 76 |
| NOTATKA SŁUŻBOWA..... | 76 |
| Z PRZYJĘCIA ZGŁOSZENIA PRZEMOCY WOBEC PODOPIECZNEGO..... | 76 |
| ZAŁĄCZNIK 8..... | 77 |
| KARTA INTERWENCJI | 77 |
| ZAŁĄCZNIK 9..... | 79 |

| | |
|--|-----------|
| Zasady rozmowy z osobą zgłaszającą krzywdzenie podopiecznego | 79 |
| ZAŁĄCZNIK 10..... | 81 |
| Ochrona prawna podopiecznych przed różnymi formami przemocy seksualnej oraz przebieg interwencji w przypadku zgłoszenia wykorzystywania seksualnego podopiecznego | 81 |
| ZAŁĄCZNIK 11..... | 86 |
| SCHEMATY INTERWENCJI | 86 |

PREAMBUŁA

§ 1

„O tyle stajesz się z dnia na dzień piękniejszy, o ile wzrasta w Tobie miłość.

Bo miłość jest ozdobą duszy i jej pięknem.”

Święty Augustyn

1. Zgromadzenie Sióstr Świętego Augustyna w Polsce swój charyzmat i powołanie w Mistycznym Ciele Chrystusa realizuje głównie poprzez życie wspólne według rad ewangelicznych – „Jeden duch i jedno serce w Bogu”, a nasze zewnętrzne zaangażowanie w misję głoszenia orędzia nadziei i pocieszenia w Kościele pełni poprzez pracę apostołską, wychowawczą, dydaktyczną i opiekuńczą wśród dzieci i młodzieży oraz ich rodzin.
2. Razem ze świeckimi współpracownikami podejmujemy posługę wychowywania i nauczania w przedszkolach, szkołach podstawowych i średnich. Mówi o tym nasze zakonne prawodawstwo: „Zgromadzenie nasze od początku pragnęło naśladować Pana Jezusa nauczającego, włączając się w zbawczą misję Kościoła przez dzieła apostołskie, związane głównie z wychowaniem i nauczaniem dzieci i młodzieży. Ten rodzaj apostołstwa winnyśmy szczególnie cenić i uważać je za najważniejsze, gdyż ta posługa jest prawdziwą służbą na rzecz Kościoła i społeczeństwa” (Konstytucje Zgromadzenia Sióstr Świętego Augustyna w Polsce p. 76). „W pracy apostołskiej naszego Zgromadzenia, zgodnie z dawną tradycją, pierwsze miejsce zajmuje wychowanie i nauczanie dzieci i młodzieży. Siostry podejmują pracę dydaktyczno-wychowawczą i opiekuńczą w szkołach, przedszkolach i innych placówkach zakładanych i prowadzonych przez Zgromadzenie, w lokalach będących jego własnością lub innych oraz w placówkach państwowych, kościelnych, społecznych i innych” (Statuty Zgromadzenia Sióstr Świętego Augustyna w Polsce” p. 104).
3. Celem niniejszego dokumentu jest podjęcie działań prewencyjnych, mających na celu stworzenie optymalnych warunków do uniknięcia jakichkolwiek zagrożeń godzących w dobro powierzonych nam podopiecznych, a także wskazanie koniecznych procedur postępowania, w sytuacjach, w których nastąpiłoby podejrzenie o naruszenie tych dóbr.
4. Niniejszy dokument „Standardy ochrony podopiecznych obowiązujące z placówkach prowadzonych przez Zgromadzenie Sióstr św. Augustyna w Polsce” (zwany dalej standardami lub standardami ochrony podopiecznych) stanowi realizację obowiązku

prawnego dotyczącego wprowadzenia w placówce standardów ochrony małoletnich wynikającego z Ustawy z dnia 13 maja 2016 r. o przeciwdziałaniu zagrożeniom przestępczością na tle seksualnym i ochronie małoletnich (Dz.U. 2024 poz. 560) oraz Ustawy z dnia 28 lipca 2023 r. o zmianie ustawy – Kodeks rodzinny i opiekuńczy oraz niektórych innych ustaw.

ROZDZIAŁ I
PODSTAWOWE DEFINICJE

§ 2

1. Placówka – placówka oświatowa tj. przedszkole lub szkoła, dla których organem prowadzącym jest Zgromadzenie Sióstr św. Augustyna w Polsce.
2. Dzieci – osoby, które nie ukończyły 18 roku życia.
3. Podopieczni – dzieci oraz młodzież uczęszczająca do placówek prowadzonych przez Zgromadzenie Sióstr św. Augustyna w Polsce. Standardy dotyczą podopiecznych małoletnich, a także pełnoletnich z uwzględnieniem przepisów prawa ich dotyczących. Zapisy standardów obejmują również dzieci niebędące podopiecznymi placówki, które znajdują się na jej terenie i zarazem pod jej opieką w związku z działaniami organizowanymi przez placówkę (np. konkursy, wymiany).
4. Podopieczny o specjalnych potrzebach edukacyjnych – oznacza to podopiecznego zarówno chorego, słabego, dysfunkcyjnego, jak i wybitnie zdolnego.
5. Rodzice – rodzice podopiecznych. Należy przez to rozumieć także prawnych opiekunów podopiecznych oraz osoby (podmioty) sprawujące pieczę zastępczą nad podopiecznymi.
6. Personel, pracownicy – wszyscy pracownicy pedagogiczni i niepedagogiczni placówki. Zapisy kierowane do pracowników placówki odnoszą się również do innych osób wykonujących w placówce działalność związaną z wychowaniem, edukacją, wypoczynkiem, leczeniem, świadczeniem porad psychologicznych, rozwojem duchowym, uprawianiem sportu lub realizacją innych zainteresowań przez małoletnich, lub z opieką nad nimi na innej podstawie niż umowa o pracę, np. na podstawie umowy cywilnoprawnej lub porozumienia o wykonywaniu świadczeń wolontariackich. Uwzględnia się zatem także m.in. wolontariuszy i praktykantów.
7. Dyrektor – dyrektor placówki, „organ zarządzający jednostką systemu oświaty” w rozumieniu art. 22b ustawy z dnia 13 maja 2016 r. o przeciwdziałaniu przestępczości na tle seksualnym i ochronie małoletnich.
8. Organ prowadzący – Zgromadzenie Sióstr św. Augustyna w Polsce odpowiadające za działalność placówki w rozumieniu art. 10 ustawy Prawo oświatowe z dnia 14 grudnia 2016 r.

ROZDZIAŁ II
OBOWIĄZKI OSÓB ODPOWIEDZIALNYCH
ZA REALIZACJĘ STANDARDÓW

§ 3

1. Każda osoba dorosła dopuszczona do działalności z podopiecznymi w placówce (czyli pracownik, praktykant, wolontariusz itp.) jest odpowiedzialna za realizację standardów ochrony podopiecznych, udzielenie pomocy podopiecznym i zainicjowanie interwencji w przypadku zgłoszenia, wykrycia bądź podejrzenia krzywdzenia podopiecznego. W zależności od pełnionej funkcji poszczególni pracownicy realizują konkretne zadania mające na celu tworzenie bezpiecznej placówki.
2. Dyrektor:
 - 1) dba o tworzenie bezpiecznego środowiska w placówce i przestrzeganie standardów ochrony podopiecznych;
 - 2) wyznacza osoby odpowiedzialne za wdrożenie oraz realizację standardów ochrony podopiecznych;
 - 3) kontroluje przebieg działań prowadzonych w placówce;
 - 4) przyjmuje zgłoszenie o możliwości popełnienia przestępstwa i wspólnie z pedagogiem weryfikuje zgłoszenia;
 - 5) zawiadamia policję lub prokuraturę o podejrzeniu popełnienia przestępstwa na szkodę dziecka;
 - 6) w przypadku podejrzenia przemocy domowej we współpracy z pedagogiem wszczyna procedurę „Niebieskie Karty”;
 - 7) zawiadamia sąd opiekuńczy, występuje z wnioskiem o wgląd w sytuację rodzinną dziecka;
 - 8) we współpracy z pedagogiem informuje odpowiedni ośrodek pomocy społecznej o sytuacji podopiecznego;
 - 9) monitoruje działania organów państwowych w danej sprawie;
 - 10) monitoruje realizację Standardów, reaguje na ich naruszenie oraz koordynuje zgłaszanie propozycji zmian do organu prowadzącego.
3. Osoba odpowiedzialna za standardy ochrony podopiecznych:
 - 1) dba o udostępnienie standardów w placówce i na jej stronie internetowej;

- 2) przygotowuje personel placówki do stosowania standardów przed przystąpieniem do pracy albo po dokonaniu zmian w standardach;
 - 3) prowadzi ewidencję członków personelu placówki, którzy zapoznali się ze standardami przed przystąpieniem do pracy albo po dokonaniu zmian w standardach;
 - 4) dokonuje przeglądu, aktualizacji i ewaluacji standardów w porozumieniu i współpracy z dyrektorem, personelem, podopiecznymi i ich rodzicami;
 - 5) we współpracy z pedagogiem i psychologiem koordynuje działania profilaktyczne, szkolenia i warsztaty w zakresie tworzenia bezpiecznego środowiska i ochrony podopiecznych przed krzywdzeniem.
4. Osoba odpowiedzialna za przyjmowanie zgłoszeń (czyli pedagog, psycholog lub inna wyznaczona osoba zaufania) lub inny pracownik placówki, który otrzyma zgłoszenie lub podejrzewa krzywdzenie podopiecznego:
- 1) przyjmuje zgłoszenia o podejrzeniu krzywdzenia podopiecznego;
 - 2) przyjmuje zgłoszenia o łamaniu kodeksów zachowań – niewłaściwym zachowaniu osób dorosłych bądź podopiecznych;
 - 3) w sytuacji podejrzenia przemocy wobec podopiecznego udziela mu bezpośredniej pomocy, podejmując działania chroniące go przed dalszym krzywdzeniem;
 - 4) przekazuje zgłoszenie osobie odpowiedzialnej za podejmowanie interwencji (czyli pedagogowi) lub bezpośrednio dyrektorowi placówki;
 - 5) w przypadku przemocy rówieśniczej informuje wychowawcę (wychowawców) klasy lub grupy podopiecznych zaangażowanych w zdarzenie;
 - 6) gdy bezpośrednio zagrożone jest zdrowie lub życie podopiecznego – niezwłocznie informuje policję.
5. Pedagog:
- 1) zasadniczo prowadzi interwencję w przypadku wykrycia lub podejrzenia krzywdzenia podopiecznego (poza sytuacjami, kiedy dyrektor wyznaczy inną osobę do prowadzenia interwencji):
 - a) inicjuje i koordynuje interwencję mającą na celu wyjaśnienie sytuacji i udzielenie wsparcia podopiecznemu,
 - b) prowadzi rejestr interwencji, odpowiednio zabezpieczając dane wrażliwe,
 - c) współpracuje z osobami udzielającymi pomocy podopiecznemu,
 - d) współpracuje z dyrektorem przy dokonywaniu zgłoszeń do organów zewnętrznych (wszczęcie procedury „Niebieskie Karty”, zawiadomienie o

- podejrzeniu popełnienia przestępstwa, zawiadomienie sądu opiekuńczego, wnioski o wgląd w sytuację rodzinną dziecka, powiadomienie ośrodka pomocy społecznej),
- e) współpracuje z zespołem interdyscyplinarnym ds. przeciwdziałania przemocy w rodzinie; w razie potrzeby wnioskuje u dyrektora o udział innego pracownika (np. wychowawcy) w spotkaniach zespołu,
 - f) w przypadku przemocy rówieśniczej podejmuje interwencję również wobec sprawcy przemocy, współpracując z psychologiem i wychowawcą w celu zastosowania odpowiednich środków wychowawczych;
- 2) we współpracy z psychologiem koordynuje na terenie placówki wsparcie podopiecznego, który doświadczył krzywdzenia, a także jego rodziny:
- a) opracowuje w porozumieniu z rodzicem plan wsparcia podopiecznego uwzględniający współpracę wewnątrz placówki z wychowawcą i psychologiem,
 - b) monitoruje wsparcie udzielane podopiecznemu i – w zależności od potrzeb – modyfikuje plan wsparcia,
 - c) w razie potrzeby kieruje podopiecznego i/lub jego rodziców do odpowiednich instytucji,
 - d) współpracuje ze specjalistami z poradni specjalistycznych, w których podopieczny może uzyskać pomoc i wsparcie,
 - e) prowadzi dokumentację dotyczącą udzielanej pomocy psychologiczno-pedagogicznej.

6. Psycholog:

- 1) wspiera pedagoga w prowadzeniu interwencji w przypadku krzywdzenia podopiecznego;
- 2) uczestniczy w procesie wsparcia podopiecznego i jego rodziny:
 - a) przeprowadza diagnozę wstępną,
 - b) oferuje wsparcie psychologiczne osobie pokrzywdzonej i jej rodzinie,
 - c) analizuje czynniki ryzyka krzywdzenia podopiecznego i podejmuje działania profilaktyczne,
 - d) współpracuje ze specjalistami z poradni specjalistycznych, gdzie podopieczny uzyskuje wsparcie;
- 3) udziela pomocy świadkom krzywdy, między innymi klasie lub grupie podopiecznego, jeśli informacja o krzywdzie jest publiczna.

7. Osoba odpowiedzialna za bezpieczeństwo w Internecie:
 - 1) dba o zabezpieczenie infrastruktury informatycznej w placówce zgodnie z zasadami opisanymi w rozdziale VIII;
 - 2) we współpracy z pedagogiem i psychologiem inicjuje działania profilaktyczne i edukacyjne z podopiecznymi, rodzicami i pracownikami placówki w zakresie bezpiecznego korzystania z Internetu i mediów elektronicznych;
 - 3) uczestniczy w interwencji w przypadku wykrycia kontaktu podopiecznych ze szkodliwymi treściami w sieci udostępnianej w placówce; przeprowadza analizę przyczyn zdarzenia i czynników ryzyka, a także podejmuje odpowiednie kroki zabezpieczające;
 - 4) w szkole opracowuje regulaminy dotyczące bezpiecznego korzystania z sieci informatycznych (m.in. regulamin pracowni komputerowej, dostępu do sieci wi-fi), a także dba o zapoznanie z nimi pracowników placówki, podopiecznych i rodziców.
8. Delegat organu prowadzącego ds. ochrony dzieci i młodzieży:
 - 1) współpracuje z placówką przy aktualizacji standardów;
 - 2) jest informowany przez dyrektora placówki o tych przypadkach krzywdzenia podopiecznego ze strony członka personelu placówki, które przewidują taką czynność w ramach procedur zawartych w niniejszym dokumencie (tj. czyny zabronione popełnione przez pracownika oraz poważne wykroczenia popełnione przez osobę konsekrowaną);
 - 3) w przypadku otrzymania zgłoszenia o krzywdzie wyrządzonej podopiecznemu inicjuje interwencję, podejmując działania we współpracy z placówką, w razie potrzeby dokonuje zgłoszenia podejrzenia popełnienia przestępstwa właściwym organom państwowym, przekazuje wiadomość odpowiednim przełożonym kościelnym;
 - 4) w przypadku postępowania kanonicznego może zostać wyznaczony przez odpowiedniego przełożonego do prowadzenia dochodzenia wstępnego.
9. Instytucje, z którymi współpracuje placówka, a także inne ważne kontakty są zawarte w **Załączniku 1**.

ROZDZIAŁ III

PROCEDURA NABORU, WERYFIKACJI I SZKOLENIA PERSONELU

§ 4

1. Dyrektor placówki zwraca szczególną uwagę na proces doboru wszystkich pracowników i innych osób dopuszczanych do jakiegokolwiek działalności z podopiecznymi, w tym także wolontariuszy, stażystów i praktykantów. Stosuje przy tym obowiązujące przepisy prawne i dokładnie sprawdza kwalifikacje wszystkich osób, które będą pracowały bądź miały jakiegokolwiek kontakt z podopiecznymi.
2. Zgodnie z Ustawą z dnia 13 maja 2016 r. o przeciwdziałaniu zagrożeniom przestępczością na tle seksualnym i ochronie małoletnich oraz Ustawą z dnia 26 stycznia 1982 r. Kartą Nauczyciela przed zatrudnieniem lub dopuszczeniem osoby do jakiegokolwiek działalności związanej z wychowaniem, edukacją, wypoczynkiem, leczeniem, świadczeniem porad psychologicznych, rozwojem duchowym, uprawianiem sportu lub realizacją innych zainteresowań przez małoletnich, lub z opieką nad nimi placówka podejmuje następujące kroki:
 - 1) sprawdzenie, czy osoba nie figuruje w Rejestrze Sprawców Przystępstw na Tle Seksualnym (w Rejestrze z dostępem ograniczonym oraz Rejestrze osób, w stosunku do których Państwowa Komisja do spraw przeciwdziałania wykorzystaniu seksualnemu małoletnich poniżej lat 15 wydała postanowienie o wpisie w Rejestrze);
 - 2) wymaganie przedstawienia informacji z Krajowego Rejestru Karnego w zakresie przestępstw określonych w rozdziale XIX i XXV Kodeksu karnego, w art. 189a i art. 207 Kodeksu karnego oraz w ustawie z dnia 29 lipca 2005 r. o przeciwdziałaniu narkomanii; a w przypadku pracowników pedagogicznych – przedstawienie informacji z Krajowego Rejestru Karnego, że osoba nie była skazana prawomocnym wyrokiem za umyślne przestępstwo lub umyślne przestępstwo skarbowe;
 - 3) wymaganie wypełnienia oświadczenia zamieszczonego w **Załączniku 2** oraz w przypadku, gdy osoba posiada obywatelstwo inne niż polskie lub w ciągu ostatnich 20 lat zamieszkiwała w innym kraju niż Polska wymaganie dołączenia do niego odpowiedniej informacji z rejestrów karnych tych państw;

- 4) w przypadku zatrudniania pracowników pedagogicznych – sprawdzenie przez dyrektora, czy dana osoba nie znajduje się w Centralnym Rejestrze Orzeczeń Dyscyplinarnych;
 - 5) przechowywanie uzyskanych dokumentów (informacji z Rejestru Sprawców Przepięstw na Tle Seksualnym, informacji z Krajowego Rejestru Karnego, oświadczenia znajdujĄcego się w **Załączniku 2**, informacji z rejestrów karnych innych państw oraz informacji z Centralnego Rejestru Orzeczeń Dyscyplinarnych) w formie wydrukowanej w aktach osobowych pracownika albo dokumentacji dotyczĄcej osoby dopuszczonej do działalności z podopiecznymi;
 - 6) w przypadku, gdy placówka rozpoczyna współpracę z podmiotem zewnĘtrznym, którego pracownicy bęĄdĄ dopuszczeni do działalności zwiĄzanej z wychowaniem, edukacją, wypoczynkiem, leczeniem, świadczeniem porad psychologicznych, rozwojem duchowym, uprawianiem sportu lub realizacją innych zainteresowań przez podopiecznych, lub z opieką nad nimi, musi wprowadzić stosowne zobowiązania do umowy dotyczĄce:
 - a) potwierdzenia, że osoby zatrudnione przez ten podmiot zostały sprawdzone w rejestrach, o których mowa w §4 ust. 2 pkt 5,
 - b) stosowania się do przepisów prawa powszechnego oraz standardów postępowania mających na celu ochronę dzieci przed krzywdzeniem,
 - c) poświadczenia, że osoby zatrudnione przez ten podmiot przeszły wymagane przepisami prawa szkolenia w zakresie standardów ochrony dzieci.
3. W procesie rekrutacji i wdrożenia nowych pracowników (pedagogicznych i niepedagogicznych) lub dopuszczania do jakiegokolwiek działalności z podopiecznymi placówka podejmuje również dodatkowe działania, które przyczyniają się do większej ochrony podopiecznych:
- 1) przyjęcie przed zatrudnieniem lub dopuszczeniem do działalności z podopiecznymi oświadczenia, że osoba nie była skazana za przestępstwo przeciwko wolności seksualnej, obyczajności lub przestępstwa z użyciem przemocy na szkodę małoletniego i nie toczy się przeciwko niej żadne postępowanie karne ani dyscyplinarne w tym zakresie (**Załącznik 3**);
 - 2) poruszenie tematu tworzenia bezpiecznego środowiska w placówce podczas rozmów kwalifikacyjnych kandydatów na wszystkie stanowiska;

- 3) przedstawienie standardów ochrony podopiecznych obowiązujących w placówce i przyjęcie pisemnego potwierdzenia, że osoba się z nimi zapoznała (**Załącznik 4A**);
- 4) w przypadku osoby jednorazowo dopuszczanej do działalności z podopiecznymi w placówce (np. w ramach prowadzenia warsztatów, prezentacji itp.) – przedstawienie najważniejszych elementów standardów ochrony podopiecznych obowiązujących w placówce i przyjęcie pisemnego potwierdzenia, że osoba zapoznała się z kodeksem zachowań dla osób dorosłych zawierającym zasady bezpiecznych relacji pomiędzy personelem placówki a podopiecznymi (**Załącznik 4B**). Nie jest konieczne w tym wypadku stosowanie zasad zawartych w punktach 2) i 3) niniejszego ustępu.

ROZDZIAŁ IV
ZASADY BEZPIECZNYCH RELACJI PERSONELU
W PRACY Z DZIEĆMI I MŁODZIEŻĄ

§ 5

1. W placówce zostały wprowadzone jasne zasady zachowania się osób dorosłych wobec podopiecznych. W myśl słów Jezusa: „Wszystko, co uczyniliście jednemu z tych braci moich najmniejszych, Mnieście uczynili” (Mt 25,40b), bezpieczeństwo podopiecznego w relacjach z osobami dorosłymi jest dla placówki priorytetem. Poniższe zasady obowiązują wszystkich pracowników, współpracowników, stażystów i wolontariuszy, członków organizacji współpracujących ze placówką, a także każdą dorosłą osobę mającą kontakt z podopiecznymi (małoletnimi i dorosłymi) oraz innymi dziećmi znajdującymi się pod opieką placówki, jeśli kontakt ten odbywa się za zgodą placówki i/lub na jej terenie. Z zasadami zostali zapoznani wszyscy pracownicy placówki oraz jej podopieczni.
2. W kontaktach z podopiecznymi w placówce:
 - 1) zachowujemy podstawowe zasady w relacjach dorosły – podopieczny poprzez:
 - a) równe traktowanie wszystkich podopiecznych,
 - b) poszanowanie nietykalności cielesnej,
 - c) poszanowanie prawa do prywatności (np. w przebieralniach, łazienkach, toaletach) przy jednoczesnym zapewnieniu bezpieczeństwa,
 - d) dostosowanie sposobu wchodzenia w relacje z podopiecznymi do ich wieku;
 - 2) stosujemy właściwe sposoby komunikacji z podopiecznym poprzez:
 - a) dostosowanie przekazywanych treści i ich formy do wieku podopiecznych,
 - b) zwracanie się do podopiecznych z szacunkiem,
 - c) organizowanie spotkań indywidualnych z podopiecznymi tylko wtedy, gdy mają uzasadnienie z perspektywy opiekuńczo-wychowawczej i edukacyjnej oraz gdy spełnione są odpowiednie warunki bezpieczeństwa,
 - d) odpowiedzialne korzystanie z urządzeń elektronicznych, mediów społecznościowych i komunikatorów;
 - 3) ustalamy z rodzicami, jeżeli zachodzi taka potrzeba, sposoby wykonywania czynności higieniczno-pielęgnacyjnych szczególnie wobec dzieci w przedszkolach lub uczniów w klasach młodszych;

- 4) szybko reagujemy na sytuacje niejednoznaczne, które mogłyby zostać zinterpretowane jako nieodpowiednie zachowanie (np. przypadkowy kontakt fizyczny z podopiecznym, który mógłby zostać potraktowany jako naruszenie nietykalności cielesnej) i je wyjaśniamy. W zależności od sytuacji sporządzana jest notatka służbowa lub/oraz poinformowany zostaje o tym fakcie inny pracownik placówki.
3. Szczegółowy kodeks zachowań dla osób dorosłych pracujących w szkole znajduje się w **Załączniku 5a**, a dla osób dorosłych pracujących w przedszkolu – w **Załączniku 5b**.
4. Znajomość i zaakceptowanie zasad bezpiecznych relacji pomiędzy personelem placówki a podopiecznymi (w tym kodeksu zachowań znajdującego się w **Załączniku 5a** lub **5b**) są potwierdzone podpisaniem oświadczenia przez wszystkich pracowników placówki (**Załącznik 4A**). Takie oświadczenie podpisać muszą również wszystkie osoby niezatrudnione w placówce, które są dopuszczane do działalności z podopiecznymi (w przypadku osób jednorazowo dopuszczanych do działalności z podopiecznymi – **Załącznik 4B**).

ROZDZIAŁ V

Zasady bezpiecznych relacji pomiędzy podopiecznymi

§ 6

1. Placówka jest miejscem zapewniającym bezpieczeństwo wszystkim podopiecznym, także w grupie rówieśniczej.
2. Zasady bezpiecznych relacji między podopiecznymi znają wszyscy pracownicy placówki, dzięki czemu mogą oni umiejętnie i adekwatnie do zaistniałej sytuacji reagować na każde niewłaściwe zachowanie czy przemoc.
3. Zasady bezpiecznych relacji w szkole zostały opracowane z udziałem przedstawicieli uczniów oraz samorządu uczniowskiego po wcześniejszych konsultacjach z uczniami na zajęciach wychowawczych. Jego autorzy uwzględnili również specyfikę placówki oraz potrzeby przebywających w niej podopiecznych. Zasady zostały zaprezentowane i udostępnione podopiecznym poprzez udostępnienie ich na stronie internetowej, wywieszenie na tablicy ogłoszeń oraz zaprezentowane podczas zajęć z wychowawcą. Podopieczni powinni przestrzegać zasad w placówce i poza nią, w kontakcie bezpośrednim i wirtualnym.
4. Ewaluacja i weryfikacja zasad bezpiecznych relacji pomiędzy podopiecznymi odbywać się będzie przynajmniej raz na dwa lata, a także po każdej sytuacji kryzysowej, jeśli w placówce podjęta zostanie interwencja z powodu krzywdzenia rówieśniczego. Zmiana treści zasad bezpiecznych relacji między podopiecznymi jest możliwa w każdym momencie na ich wniosek i z ich udziałem.
5. Zasady bezpiecznych relacji zostały opisane w kodeksie zachowań dla uczniów w w *Załączniku 6B*.

ROZDZIAŁ VI

Uwzględnienie sytuacji podopiecznych ze specjalnymi potrzebami edukacyjnymi, w tym z niepełnosprawnościami

§ 7

1. Nadrzędną zasadą jest dbałość o dobro każdego podopiecznego, ponieważ każdy ma swoje indywidualne potrzeby i zasoby. Intencją wszystkich pracowników jest zapobieganie wykluczeniu podopiecznych ze specjalnymi potrzebami edukacyjnymi, w tym z niepełnosprawnościami. Ci podopieczni są otoczeni szczególną opieką i mogą liczyć na wsparcie oraz zrozumienie ze strony społeczności placówki. Dlatego między innymi:
 - 1) eliminowane są bariery utrudniające podopiecznym samodzielne funkcjonowanie i ekspresję, w tym bariery informacyjno-komunikacyjne, architektoniczne czy cyfrowe;
 - 2) poszukiwane są metody pracy oparte na dowodach naukowych, adekwatne do rozpoznanych indywidualnych potrzeb rozwojowych i edukacyjnych podopiecznych;
 - 3) w rozwój podopiecznych angażowane są środowiska rodzinne.
2. Każda pomoc świadczona podopiecznemu ze specjalnymi potrzebami edukacyjnymi uwzględnia najlepszy jego interes i jest zgodna z obowiązującymi przepisami prawa (w sposób szczególny wynika z Ustawy z dnia 14 grudnia 2016 r. Prawo oświatowe oraz z Rozporządzenia Ministra Edukacji Narodowej w sprawie zasad organizacji i udzielania pomocy psychologiczno-pedagogicznej w publicznych przedszkolach, szkołach i placówkach). Zadaniem pracowników jest identyfikowanie sytuacji, w tym specjalnych potrzeb podopiecznego, aby umożliwić realizację zadań, których jest on adresatem. Uwzględnione zostają także informacje dotyczące podopiecznego udostępnione przez rodziców. Prowadzone są działania eliminujące wszelkie formy ośmieszania, dyskryminacji, poniżania, zastraszania, oczerniania, wykluczania lub jakiegokolwiek inne formy przemocy psychicznej, fizycznej lub seksualnej wobec podopiecznych ze specjalnymi potrzebami edukacyjnymi.
3. W relacjach pracowników z podopiecznymi ze specjalnymi potrzebami edukacyjnymi należy rozpoznawać indywidualne potrzeby podopiecznych (w uzasadnionym zakresie) oraz specyfikę jego funkcjonowania, w szczególności:

- 1) funkcjonowanie poznawcze, emocjonalne i społeczne ze szczególnym uwzględnieniem specyfiki niepełnosprawności podopiecznego;
 - 2) warunki i sposoby niezbędne do zaspokojenia podstawowych potrzeb podopiecznego (fizjologicznych, sensorycznych, psychofizycznych, w tym potrzeby bezpieczeństwa itp.) oraz konsekwencje ich deprivacji;
 - 3) sposoby regulacji emocji przez podopiecznego;
 - 4) sposób reagowania na bliskość fizyczną innych osób;
 - 5) sposób komunikowania się podopiecznego (język, specyficzne narzędzia oraz ich rodzaj);
 - 6) inne czynniki istotne dla podopiecznego.
4. W przypadku ustalenia możliwości wystąpienia wysokiego ryzyka zachowań trudnych, w tym agresywnych, autoagresywnych, problemowych zachowań seksualnych, należy:
- 1) dokonać oceny ryzyka (dokładnie ustalić czynniki mogące wywołać takie reakcje);
 - 2) opracować indywidualną procedurę interweniowania we współpracy z rodzicami (opiekunami), opartą na potrzebach/cechach podopiecznego, tj. najpierw wypracować katalog sposobów niedopuszczających do wystąpienia danego zachowania trudnego, możliwie najmniej awersyjnych, proaktywnych, opartych na budowaniu relacji opartej na szacunku i zaufaniu;
 - 3) następnie należy zaproponować nieawersyjne strategie reaktywne (ukierunkowane na obniżenie napięcia emocjonalnego, w tym na ochronę podopiecznego i innych osób zaangażowanych w zachowanie).
5. Wypracować zrozumiałą formę komunikacji wzajemnej – w języku/sposobie komunikacji używanym przez podopiecznego – dostosowaną do jego możliwości psychofizycznych i umożliwiającą wyrażenie przez niego swojej woli, w tym akceptacji lub sprzeciwu, co do pewnych czynności/zachowań, o ile jest to zasadne przy wykorzystaniu alternatywnych lub wspomagających metod komunikacji:
- 1) przekazywać podopiecznemu w zrozumiały sposób wiedzę o jego prawach i obowiązkach oraz możliwościach uzyskania pomocy, upewniając się, że przekaz jest dla niego jasny i klarowny;
 - 2) zapoznać podopiecznego w zrozumiały sposób z obowiązującymi w placówce normami i zasadami oraz konsekwencjami ich naruszania dla wszystkich stron;

- 3) uczyć podopiecznego w zrozumiały sposób, jak powinien się zachować w sytuacjach zagrażających bezpieczeństwu jego i innych;
 - 4) uczyć podopiecznego w zrozumiały sposób, jakie zachowania stanowią naruszanie granic prywatności/intymności innych osób, jakie zachowania krzywdzą innych, sprawiają im ból i cierpienie;
 - 5) dbać, aby reakcja osoby dorosłej nie powodowała negatywnego nastawienia innych podopiecznych wobec podopiecznego, na rzecz którego podjęto interwencję – chronione powinny być wszyscy podopieczni uczestniczący w zdarzeniu, w tym świadkowie.
6. Niedopuszczalnym zachowaniem personelu jest:
- 1) omawianie w obecności osób nieupoważnionych sytuacji podopiecznego, w tym jego sytuacji rodzinnej, zdrowotnej itp.;
 - 2) deprecjonujące porównania z innymi;
 - 3) celowe prowokowanie u podopiecznego wystąpienia lub eskalacji zachowań trudnych czy niepożądanych;
 - 4) wyręczanie lub bezpośrednio nadzorowanie podopiecznego ponad niezbędny poziom, m.in. podczas realizacji czynności samoobsługowych i higienicznych;
 - 5) lekceważenie lub powierzchowne, nieuważne traktowanie zgłaszanej przez podopiecznego potrzeby wsparcia i pomocy;
 - 6) bierna postawa w zakresie troski o rozwój i zabezpieczenia podopiecznego w sytuacji zagrożenia jego dobrostanu.

ROZDZIAŁ VII

Procedury interwencji w przypadku podejrzenia lub zgłoszenia krzywdzenia podopiecznego

§ 8

Formy krzywdzenia

1. Krzywdzeniem podopiecznego jest każde zamierzone bądź niezamierzone działanie lub zaniechanie działania osoby, instytucji lub społeczeństwa jako całości i każdy rezultat takiego działania lub bezczynności, które naruszają prawa, swobody i dobra osobiste podopiecznego i/lub zakłócają jego optymalny rozwój. Krzywdzenie może stanowić czyn zabroniony, jeśli spełnia jego znamiona, czyli odpowiada zachowaniom określonym w ustawie karnej.
2. Wyróżnia się podstawowe formy krzywdzenia¹:
 - 1) **przemoc fizyczna** – naruszanie nietykalności cielesnej lub zachowanie niosące takie ryzyko. Może to być m.in. bicie, szarpanie, kopanie, duszenie, popychanie lub obezwładnianie;
 - 2) **przemoc psychiczna** – wywieranie presji na osobę w celu sprawowania nad nią kontroli i podporządkowania jej swojej woli. Istotą tej formy krzywdzenia jest naruszenie godności osobistej. Wyraża się to np. poprzez izolowanie, wyzywanie, ośmieszanie, grożenie, krytykowanie lub poniżanie;
 - 3) **przemoc seksualna** – naruszanie intymności, zmuszanie osoby do aktywności seksualnej (obcowania płciowego lub innej czynności seksualnej) wbrew jej woli, kontynuowanie aktywności seksualnej, gdy osoba się temu sprzeciwia bądź nie jest w pełni świadoma, bez pytania jej o zgodę lub gdy na skutek zaistniałych warunków obawia się odmówić. Może być przemocą z kontaktem fizycznym (np. dotykanie intymnych części ciała, stosunek seksualny) lub bez kontaktu fizycznego (np. ekshibicjonizm, podglądanie, werbalna przemoc seksualna).
 - 4) **wykorzystywanie seksualne dziecka** – włączanie dziecka w aktywność seksualną, której nie jest ono w stanie w pełni zrozumieć i udzielić na nią świadomej zgody i/lub na którą nie jest dojrzałe rozwojowo i nie może zgodzić się w ważny prawnie sposób i/lub która jest niezgodna z normami prawnymi lub obyczajowymi danego

¹ Definicje zostały zaczerpnięte z materiałów Niebieskiej Linii ([Niebieska Linia, Formy przemocy](#)) oraz Fundacji Dajemy Dzieciom Siłę ([Polityka Ochrony Dzieci Fundacji Dajemy Dzieciom Siłę](#)).

społeczeństwa. Z wykorzystaniem seksualnym mamy do czynienia, gdy taka aktywność wystąpi między dzieckiem a dorosłym lub dzieckiem a innym dzieckiem, jeśli te osoby ze względu na wiek bądź stopień rozwoju pozostają w relacji opieki, zależności, władzy.

- 5) **zaniedbywanie** – niezaspokojenie podstawowych potrzeb biologicznych i psychicznych drugiego człowieka. Odnosi się do dzieci, osób starszych czy z niepełnosprawnością lub chorych, których stan wymaga opieki ze strony domowników lub innych osób odpowiedzialnych. Polega m.in. na braku zainteresowania potrzebami innej osoby, świadomym ich ignorowaniu, pozbawianiu środków na utrzymanie, jedzenia, ubrania czy schronienia. Do zaniedbywania dziecka dochodzi w jego relacji z osobą, która jest zobowiązana do opieki, wychowania, troski i ochrony dziecka.
- 6) **przemoc rówieśnicza (agresja rówieśnicza, *bullying*)** – doświadczanie różnych form przemocy ze strony rówieśników, bezpośrednio lub z użyciem technologii komunikacyjnych (Internetu i urządzeń mobilnych). Ma miejsce wtedy, gdy działanie ma na celu wyrządzenie komuś przykrości lub krzywdy (intencjonalność), ma charakter systematyczny (powtarzalność), a ofiara jest słabsza od sprawcy bądź grupy sprawców. Obejmuje przemoc werbalną (np. przezywanie, dogadywanie, ośmieszanie), relacyjną (np. wykluczenie z grupy, ignorowanie, nastawianie innych przeciwko osobie), fizyczną (np. pobicie, kopanie, popychanie, szarpanie), materialną (np. kradzież, niszczenie przedmiotów) oraz cyberprzemoc (złośliwy SMS lub e-mail, wpis w serwisie społecznościowym, umieszczanie w Internecie zdjęć lub filmów ośmieszających osobę krzywdzoną), a także wykorzystanie seksualne przez rówieśnika.

§ 9

Podstawowe zasady interwencji

1. Interwencja, o której mowa w tym rozdziale, służy ujawnieniu krzywdzenia i zatrzymaniu go, a także zapewnieniu bezpieczeństwa oraz wypracowaniu indywidualnej ścieżki pomocy podopiecznemu.
2. Interwencja może dotyczyć krzywdy wyrządzonej podopiecznemu na terenie placówki lub poza nią w ramach działalności związanej z funkcjonowaniem placówki (np. w czasie wycieczek) bądź dziejącej się w innym miejscu i niezwiązanej z placówką.

Interwencja może dotyczyć przemocy zadawanej przez pracownika placówki, opiekunów dzieci, inne osoby dorosłe bądź rówieśnika/rówieśników (niekoniecznie będących podopiecznymi tej samej placówki).

3. Informacja o krzywdzie może pochodzić od samego krzywdzonego podopiecznego, jego rodziców lub innych osób posiadających wiedzę o krzywdzie. Przemoc może zostać wykryta również poprzez obserwację symptomów krzywdzenia. Personel placówki reaguje na wszelkie zgłoszenia i oznaki mogące wskazywać na to, że podopieczny doświadcza jakiegokolwiek formy krzywdzenia.
4. Każdy pracownik ma obowiązek przyjęcia zgłoszenia o podejrzeniu krzywdzeniu podopiecznego w przypadku, gdy zgłosi się do niego osoba doświadczająca przemocy bądź inna osoba będąca tego świadkiem. W trakcie rozmowy z osobą zgłaszającą stosuje się wytyczne zawarte w **Załączniku 9**. Osoba przyjmująca zgłoszenie odpowiada za podjęcie właściwych działań zgodnie z obowiązującymi przepisami prawnymi i procedurami przyjętymi w szkole. Nie rozstrzyga, czy podejrzenia lub oskarżenia są zasadne, lecz zgłasza informację zgodnie z niniejszą procedurą.
5. Powzięcie podejrzenia, że podopieczny doświadcza przemocy, lub przyjęcie zgłoszenia o krzywdzie (od podopiecznego, jego rodzica lub innej osoby będącej świadkiem) zobowiązuje osobę przyjmującą informację do sporządzenia notatki służbowej (wzór w **Załączniku 7**) i przekazania jej osobie odpowiedzialnej za prowadzenie interwencji.
6. Osoba odpowiedzialna za prowadzenie interwencji niezwłocznie powiadamia dyrektora o zgłoszeniu bądź podejrzeniu krzywdzenia podopiecznego.
7. Personel placówki reaguje również – w sposób dostosowany do każdej sytuacji – na wszelkie zachowania sprzeczne z kodeksami zachowań obowiązującymi w placówce (**Załączniki 5 i 6**), które niekoniecznie muszą być już formą krzywdzenia podopiecznego, lecz stanowią przekroczenie przyjętych zasad. Każdy pracownik dostrzegający niewłaściwe zachowanie ze strony innego dorosłego powinien zareagować, by chronić podopiecznych przed krzywdzeniem. Zakres interwencji świadka zdarzenia zależy od uchybienia. W przypadku mniej poważnych (niemających znamion krzywdzenia podopiecznego) i jednorazowych sytuacji wystarczy zwrócenie uwagi. Jeśli uchybienie jest poważne lub się powtarza, należy je niezwłocznie zgłosić osobie odpowiedzialnej za prowadzenie interwencji bądź bezpośrednio dyrektorowi, który powinien podjąć działania zgodnie z obowiązującymi przepisami.
8. Jeżeli osobą podejrzaną o krzywdzenie jest osoba wyznaczona do prowadzenia interwencji, osoba mająca informację o możliwym krzywdzeniu podopiecznego

informuje bezpośrednio dyrektora placówki, który prowadzi interwencję lub wyznacza do tego inną osobę.

9. Jeżeli podejrzanym o krzywdzenie jest dyrektor placówki, osoba odpowiedzialna za prowadzenie interwencji powiadamia o tym fakcie organ prowadzący i organ nadzorujący placówkę.
10. O doświadczonej przez podopiecznego krzywdzie oraz obowiązku zgłoszenia podejrzenia krzywdzenia do odpowiedniej instytucji (prokuratura, policja, sąd rodzinno-opiekuńczy lub najbliższy ośrodek pomocy społecznej) zostają poinformowani jego rodzice lub w przypadku podejrzenia przemocy domowej rodzic niekrzywdzący. Jeżeli poinformowanie rodzica jest sprzeczne z dobrem podopiecznego lub niemożliwe, odstępuje się od tego.
11. Dyrektor placówki we współpracy z osobą odpowiedzialną za prowadzenie interwencji w zależności od sytuacji: składa zawiadomienie o podejrzeniu popełnienia przestępstwa do prokuratury/policji, wysyła wniosek o wgląd w sytuację rodziny do wydziału rodzinnego i nieletnich sądu rejonowego, kontaktuje się z ośrodkiem pomocy społecznej lub wszczyna procedurę „Niebieskie Karty” zgodnie z ustawą o przeciwdziałaniu przemocy domowej.
12. W przypadku, gdy krzywdzenia podopiecznego dopuściła się osoba duchowna lub konsekrowana, dokonuje się również zgłoszenia odpowiednim władzom kościelnym (np. za pośrednictwem właściwego delegata ds. ochrony dzieci młodzieży) ze względu na konieczność – zależnie od okoliczności – przeprowadzenia dochodzenia kanonicznego.
13. Dalsze postępowanie mające zweryfikować, czy faktycznie doszło do przemocy, należy do właściwej instytucji państwowej.
14. Z każdej interwencji sporządza się kartę interwencji, której wzór stanowi **Załącznik 8**. Karta znajduje się w rejestrze interwencji prowadzonym przez placówkę. Dokumentacja jest poufna i przechowywana w gabinecie psychologa/pedagoga.
15. Każdą osobę, która w związku z wykonywaniem obowiązków służbowych zapoznała się z informacją o krzywdzeniu podopiecznego, obowiązuje zachowanie poufności, czyli nieudostępnianie informacji osobom oraz podmiotom nieuprawnionym, niezaangażowanym w interwencję i wsparcie podopiecznego.
16. Szczegółowe zasady dotyczące interwencji w przypadku zgłoszenia wykorzystywania seksualnego podopiecznego znajdują się w **Załączniku 10**.

§ 10

Interwencja w przypadku zagrożenia zdrowia lub życia podopiecznego

1. W sytuacji podejrzenia, że życie podopiecznego jest zagrożone lub grozi mu ciężki uszczerbek na zdrowiu, należy niezwłocznie poinformować odpowiednie służby (policję, pogotowie ratunkowe), dzwoniąc pod numer 112. Zasadniczo służby informuje dyrektor placówki lub osoba odpowiedzialna za prowadzenie interwencji. Natomiast w sytuacji pilnej, która wymaga natychmiastowego działania i nie jest możliwe przeprowadzenie w placówce zwyczajnej procedury, czyni to pracownik, który powziął informację o zagrożeniu. Po dokonaniu zgłoszenia sporządza on notatkę służbową i przekazuje ją osobie odpowiedzialnej za prowadzenie interwencji. Przejmuje ona odpowiedzialność za dalszy tok interwencji zgodnie z procedurami opisanymi w standardach.

§ 11

Krzywdzenie przez pracownika placówki lub inną osobę dorosłą

1. Gdy osobą podejrzaną o krzywdzenie podopiecznego jest pracownik placówki lub inna osoba dorosła niebędąca rodzicem podopiecznego, osoba odpowiedzialna za prowadzenie interwencji lub dyrektor placówki przeprowadza rozmowy: z podopiecznym (zależnie od okoliczności również w obecności psychologa), innymi osobami, które mogą mieć wiedzę o zdarzeniu, z rodzicami podopiecznego, a także – zależnie od okoliczności, jeśli nie będzie to miało negatywnego wpływu na przebieg interwencji – z osobą podejrzaną o krzywdzenie podopiecznego.
2. Podczas rozmów próbuje się ustalić przebieg zdarzenia oraz jego wpływ na zdrowie fizyczne i psychiczne podopiecznego. Wszystkie zdobyte informacje zapisuje się w karcie interwencji.
3. Podczas rozmowy z rodzicami podopiecznego lub pełnoletnim uczniem osoba odpowiedzialna za prowadzenie interwencji przekazuje informacje o możliwości skorzystania ze specjalistycznego wsparcia, m.in. w powołanych do tego instytucjach czy organizacjach pozarządowych.
4. Jeżeli przypuszcza się, że wobec podopiecznego popełniono przestępstwo, dyrektor placówki zawiadamia o tym fakcie jednostkę policji lub prokuraturę właściwą dla miejsca, gdzie się znajduje placówka.
5. Jeśli zgłoszenie dotyczy podejrzenia krzywdzenia ze strony pracownika placówki, podejmuje się środki dyscyplinarne zgodnie z obowiązującym prawem. Do czasu

wyjaśnienia sprawy pracownik podejrzewany o krzywdzenie podopiecznego, będące czynem zabronionym w rozumieniu prawa polskiego, zostaje odsunięty od wszelkich form kontaktu nie tylko z pokrzywdzonym podopiecznym, ale także z pozostałymi podopiecznymi. W innych sytuacjach dyrektor podejmuje działania dyscyplinarne zgodnie z przepisami prawa i zasadami obowiązującymi w placówce.

6. W przypadku, gdy podejrzewa się krzywdzenie podopiecznego przez pracownika placówki, spełniające znamiona czynu zabronionego, powiadamia się również delegata organu prowadzącego ds. ochrony dzieci i młodzieży.
7. Jeśli oskarżenia o krzywdzenie podopiecznego okażą się bezpodstawne, pracownik placówki zostanie niezwłocznie przywrócony do pełnienia swoich dotychczasowych obowiązków. W takim wypadku przedsięwzięte zostaną przez dyrektora wszelkie środki, aby zaistniała sytuacja nie odbiła się negatywnie na sytuacji pracownika, pod adresem którego skierowane zostały bezpodstawne zarzuty. Gdyby podejrzenie popełnienia przestępstwa i odsunięcie od pełnienia obowiązków dotyczyło dyrektora, wówczas przywrócenie mu dobrego imienia należy do organu prowadzącego placówkę.
8. Jeżeli pracownik placówki dopuścił się wobec podopiecznego innej formy krzywdzenia niż popełnienie przestępstwa, osoba odpowiedzialna za prowadzenie interwencji (lub dyrektor) powinna zbadać wszystkie okoliczności zdarzenia. Należy wysłuchać podopiecznego, osobę podejrzewaną o krzywdzenie oraz ewentualnych innych świadków tej sytuacji. W zależności od ustaleń dyrektor powinien powziąć odpowiednie środki zaradcze, np. upomnienie słowne, karę dyscyplinarną, z rozwiązaniem stosunku pracy włącznie.
9. Jeżeli osoba, która dopuściła się krzywdzenia, nie jest bezpośrednio zatrudniona przez placówkę, lecz przez podmiot trzeci, wówczas należy wydać tej osobie zakaz wstępu na teren placówki, a w razie potrzeby rozwiązać umowę z instytucją współpracującą.

§ 12

Krzywdzenie przez rodzica podopiecznego

1. Gdy podejrzewa się krzywdzenie podopiecznego przez rodzica lub ktoś dokonał zgłoszenia takowego krzywdzenia, osoba odpowiedzialna za prowadzenie interwencji przeprowadza rozmowę z podopiecznym (zależnie od okoliczności również w obecności psychologa). Następnie rozmawia z innymi osobami mogącymi mieć wiedzę o zdarzeniu i sytuacji rodzinnej podopiecznego. Należy spróbować ustalić fakty oraz

ich wpływ na zdrowie fizyczne i psychiczne podopiecznego. Wszystkie zdobyte informacje zapisuje się w karcie interwencji.

2. Jeśli wyrządzona krzywda jest przestępstwem, dyrektor, we współpracy z osobą odpowiedzialną za prowadzenie interwencji, sporządza zawiadomienie o podejrzeniu popełnienia przestępstwa i przekazuje je do właściwej ze względu na miejsce zamieszkania podopiecznego jednostki policji lub prokuratury.
3. W przypadku, gdy podopieczny doznaje ze strony rodziców lub innych domowników krzywdzenia niebędącego przestępstwem:
 - 1) gdy krzywda jest przemocą domową, należy wszcząć procedurę „Niebieskie Karty” poprzez sporządzenie i przesłanie formularza „Niebieska Karta – A” do przewodniczącego Zespołu Interdyscyplinarnego właściwego ze względu na zamieszkanie podopiecznego. W przypadku, gdy podopieczny doznaje przemocy ze strony innego małoletniego członka rodziny (rodzeństwo, dalsza rodzina), można wszcząć procedurę „Niebieskie Karty” w stosunku do rodzica, który nie reaguje na krzywdzenie dziecka;
 - 2) gdy zachowanie nie stanowi przemocy domowej, a małoletni podopieczny doświadcza np. zaniedbania lub relacje w rodzinie są w inny sposób nieprawidłowe (np. rodzice są niewydolni wychowawczo), należy wystąpić do sądu rodzinnego właściwego ze względu na miejsce zamieszkania dziecka o wgląd w sytuację rodziny.
4. Osoba odpowiedzialna za prowadzenie interwencji przekazuje informacje o zdarzeniu, ewentualnej interwencji oraz o możliwości skorzystania ze specjalistycznego wsparcia rodzicowi niekrzywdzącemu. Musi się to odbyć podczas specjalnie zorganizowanego spotkania i nie dopuszcza się, by takie informacje przekazywać poprzez e-mail lub dziennik elektroniczny. Jeśli wszczęto procedurę „Niebieskie Karty”, to podczas spotkania przekazuje się tej osobie formularz „Niebieska Karta – B”.
5. Należy zadbać, by reprezentant placówki znający najlepiej podopiecznego (np. wychowawca lub pedagog) został powołany do Zespołu Interdyscyplinarnego i by brał udział w spotkaniach grupy diagnostyczno-pomocowej.
6. W przypadku bezpośredniego zagrożenia życia i zdrowia podopiecznego niezwłocznie powiadomiona zostaje jednostka policji właściwa dla jego miejsca zamieszkania.

§ 13

Krzywdzenie rówieśnicze

1. Jeśli podejrzanym o krzywdzenie podopiecznego jest inny podopieczny placówki, osoba odpowiedzialna za prowadzenie interwencji przeprowadza rozmowę z podopiecznym krzywdzonym i jego rodzicami, a także oddzielnie z podopiecznym podejrzanym o krzywdzenie oraz jego rodzicami. Rozmawia również z innymi osobami mającymi wiedzę o zdarzeniu. Rozmowy mają na celu ustalenie przebiegu zdarzenia, a także jego wpływu na zdrowie fizyczne i psychiczne podopiecznego krzywdzonego.
2. Jeśli na skutek rozmów dojdzie do potwierdzenia faktu stosowania przemocy rówieśniczej, wspólnie z rodzicami podopiecznego krzywdzącego zostaje opracowany plan naprawczy, którego celem jest zmiana niepożądanych zachowań.
3. Jeśli w trakcie prowadzonych rozmów okaże się, że podopieczny podejrzewany o krzywdzenie innego podopiecznego, sam jest krzywdzony (np. przez rodziców, innych dorosłych bądź inne dzieci), należy wszcząć procedurę interwencji i wsparcia również wobec niego.
4. Gdy dziecko krzywdzące nie jest podopiecznym tej samej placówki, należy porozmawiać z podopiecznym doświadczającym przemocy, innymi osobami mogącymi mieć wiedzę o zdarzeniu, a także z rodzicami podopiecznego krzywdzonego celem ustalenia przebiegu zdarzenia, a także wpływu zdarzenia na jego zdrowie fizyczne i psychiczne. Osoba odpowiedzialna za prowadzenie interwencji przekazuje informacje o potrzebie/możliwości skorzystania ze specjalistycznego wsparcia oraz o sposobach reakcji placówki na zdarzenie (np. poinformowanie sądu rodzinnego oraz placówki, do której uczęszcza krzywdzące dziecko).
5. Jeśli istnieje prawdopodobieństwo, że rodzice nie będą wspierać krzywdzonego podopiecznego, osoba odpowiedzialna za prowadzenie interwencji sporządza wniosek o wgląd w sytuację rodziny, który kieruje do właściwego sądu rodzinnego.
6. Jeżeli podejrzanym o krzywdzenie jest osoba w wieku do 17 lat, a jego zachowanie stanowi czyn zabroniony, należy ponadto poinformować właściwy miejscowo sąd rodzinny lub policję (wydział ds. nieletnich) poprzez złożenie pisemnego zawiadomienia.
7. Jeżeli podejrzanym o krzywdzenie jest osoba powyżej 17 lat, a jego zachowanie stanowi czyn zabroniony, wówczas należy poinformować właściwą miejscowo jednostkę policji lub prokuratury poprzez złożenie pisemnego zawiadomienia.

Plan wsparcia

1. W celu zapewnienia pomocy podopiecznemu krzywdzonemu opracowuje się indywidualny plan wsparcia. Należy w nim zawrzeć m.in. sposoby odizolowania go od osób podejrzewanych o krzywdzenie oraz propozycję pomocy, jaka jest możliwa do uzyskania na terenie placówki. Rodzicom lub pełnoletniemu podopiecznemu przekazuje się również listę miejsc, w których można uzyskać specjalistyczne wsparcie poza placówką.
2. Plan wsparcia jest opracowywany wraz z pedagogiem, psychologiem, wychowawcą oraz rodzicami (w przypadku przemocy domowej z rodzicem niekrzywdzącym). Omawia się go także z podopiecznym i w miarę możliwości uwzględnia jego zdanie. Przy udzielaniu wsparcia podopiecznemu krzywdzonemu należy przede wszystkim zwrócić uwagę na:
 - 1) zmniejszanie lęku, budowanie poczucia bezpieczeństwa i zaufania podopiecznego poprzez objęcie go stałą opieką, okazanie troski i wzmacnianie dobrych relacji z dorosłymi;
 - 2) stworzenie przestrzeni do słuchania podopiecznego;
 - 3) odciążanie z poczucia winy, jeśli ono występuje (może to mieć miejsce np. w przypadkach wykorzystywania seksualnego);
 - 4) pozwolenie na odreagowanie trudnych emocji;
 - 5) udzielanie wsparcia w nauce, jeśli jest to potrzebne;
 - 6) wspieranie podopiecznego w budowaniu relacji z rówieśnikami;
 - 7) podnoszenie poczucia własnej wartości poprzez szukanie, wzmacnianie i rozwijanie mocnych stron podopiecznego;
 - 8) koordynowanie wszystkich działań ze specjalistami spoza placówki, którzy obejmują opieką podopiecznego.
3. Placówka oferuje również wsparcie rodzicom krzywdzonego podopiecznego. Obejmuje ono przede wszystkim:
 - 1) informowanie o sytuacji podopiecznego i doznanej krzywdzie;
 - 2) przedstawienie planu wsparcia, które podopieczny może uzyskać w placówce;

- 3) wskazanie miejsca uzyskania profesjonalnej pomocy dla podopiecznego poza placówką;
 - 4) zaproponowanie samym rodzicom wsparcia ze strony psychologa danej placówki bądź wskazanie miejsca profesjonalnej pomocy poza placówką.
4. W trakcie interwencji oraz podczas przygotowywania planu wsparcia bierze się pod uwagę również sytuację osób, które mogły być świadkami krzywdzenia, szczególnie innych podopiecznych. Jeżeli jest taka potrzeba – np. w sytuacji przemocy seksualnej wobec podopiecznego, o której informację mają jego koledzy i koleżanki, ich rodzice i/lub pracownicy placówki – opracowuje się również plan wsparcia dla poszczególnych grup. Pomoc udzielana świadkom okazywana jest z delikatnością i w sposób wyważony. Nie może w żaden sposób naruszać dobra skrzywdzonego podopiecznego. W przypadku, gdy wiedza na temat krzywdy jest znana w środowisku placówki, rozważa się podjęcie następujących działań:
- 1) umożliwienie indywidualnych spotkań z psychologiem i pedagogiem;
 - 2) przeprowadzenie cyklu spotkań z podopiecznymi w grupach lub klasach na temat danej formy przemocy (np. wykorzystywania seksualnego), poinformowanie o działaniach podejmowanych przez placówkę, wskazanie możliwości uzyskania przez nich bliższej pomocy, jeśli takiej poszukiwali;
 - 3) wskazanie instytucji zewnętrznych oraz numerów telefonów zaufania, gdzie można uzyskać wsparcie;
 - 4) przeprowadzenie spotkania z rodzicami, poinformowanie o stanie wiedzy na temat zdarzenia, sytuacji prawnej i podejmowanych przez placówkę działaniach;
 - 5) budowanie poczucia wspólnoty poprzez zapewnienie wsparcia oraz gotowość do spotkania i rozmowy z każdą osobą ze społeczności placówki, która by tego potrzebowała;
 - 6) w miarę możliwości przedstawienie rezultatów działań podjętych w celu wyjaśnienia sprawy.
5. W przypadku przemocy rówieśniczej placówka podejmuje działania również wobec podopiecznego krzywdzącego. Mają one na celu ochronę podopiecznego doświadczającego przemocy oraz zapobieganie takim zachowaniom w przyszłości. Jednocześnie szuka się sposobów pomocy podopiecznemu, jeśli okaże się, że przemoc

przez niego stosowana jest wynikiem doświadczanej krzywdy bądź innych problemów, z którymi może się mierzyć. Podejmuje się w tych działaniach współpracę z rodzicami podopiecznego stosującego przemoc i wymaga się od nich podjęcia odpowiednich kroków w reakcji na krzywdzące zachowanie ich dziecka. Jeśli rodzice nie podejmują takich działań, placówka – zależnie od okoliczności – może skierować do sądu wniosek o wgląd w sytuację rodzinną. W kontakcie z podopiecznym krzywdzącym i jego rodzicami zwraca się uwagę przede wszystkim na:

- 1) zebranie informacji i dokładną ocenę zachowania podopiecznego;
- 2) jednoznaczne określanie zachowania podopiecznego jako krzywdy wyrządzonej innej osobie;
- 3) przedstawienie działań wychowawczych, jakie będą podjęte wobec podopiecznego oraz nałożonych środków dyscyplinujących zgodnych ze statutem placówki;
- 4) wyznaczenie – najlepiej po wspólnej refleksji z podopiecznym – działań naprawczych, które powinien on podjąć;
- 5) zbadanie czynników mogących mieć wpływ na wystąpienie przemocy (np. doświadczanie przemocy, zaburzenia nastroju, sytuacja rodzinna) oraz wskazanie rodzicom bądź pełnoletniemu uczniowi możliwości uzyskania specjalistycznego wsparcia w placówce lub poza nią.

ROZDZIAŁ VIII

Zasady bezpiecznego korzystania z Internetu i mediów elektronicznych

§ 15

1. W placówce wyznaczona jest osoba odpowiedzialna za bezpieczeństwo w Internecie, której zadaniem jest troska o infrastrukturę informatyczną, a także inicjowanie i koordynowanie innych działań wymienionych poniżej, które mają przyczynić się do zwiększenia bezpieczeństwa online.
2. Placówka, zapewniając podopiecznym dostęp do Internetu za pomocą własnej sieci wi-fi (lub w inny sposób), jest zobowiązana podejmować działania, które zablokują dostęp do treści nielegalnych, szkodliwych i nieodpowiednich dla podopiecznych. W tym celu należy:
 - 1) ustalić zakres zabezpieczenia oraz blokowania dostępu do treści nielegalnych, szkodliwych i nieodpowiednich dla podopiecznych;
 - 2) dokonać wyboru konkretnego oprogramowania (w tym np. oprogramowanie antywirusowe, narzędzia ochrony rodzicielskiej monitorowania aktywności użytkowników itp.);
 - 3) zainstalować oprogramowanie zabezpieczające oraz blokujące;
 - 4) dokonywać bieżącej aktualizacji oprogramowania;
 - 5) przed dopuszczeniem urządzeń osobistych do sieci wi-fi placówki ustanowić sieć zamkniętą z hasłem oraz konieczność akceptacji regulaminu przed przyłączeniem urządzenia;
3. Infrastruktura sieciowa placówki umożliwi dostęp do Internetu personelowi placówki oraz podopiecznym na zasadach szczegółowo określonych w zasadach bezpiecznego korzystania z Internetu, z zachowaniem poniższych przepisów:
 - 1) Działania, które należy podjąć w sytuacji ujawnienia na urządzeniu placówki treści szkodliwych i nieodpowiednich do wieku podopiecznych, szczegółowo reguluje procedura interwencji.
 - 2) Warunkiem dopuszczenia podopiecznego do korzystania z urządzeń placówki jest zapoznanie się przez niego z zasadami bezpiecznego korzystania z Internetu. Personel dokłada starań, aby proces zapoznania był efektywny i odpowiadał potrzebom podopiecznych.
 - 3) Niezależnie od obowiązku, o którym mowa wyżej, placówka zapewnia stały dostęp do materiałów edukacyjnych dotyczących zasad bezpiecznego korzystania z

Internetu (np. poprzez zamieszczanie ich na stronie internetowej, udostępnianie rodzicom i podopiecznym itp.).

4. Ponadto w szkole należy zadbać o realizację następujących elementów:

- 1) Szkoła edukuje uczniów w zakresie bezpiecznego i właściwego korzystania z Internetu, prezentując pozytywne możliwości i odpowiednie sposoby spożytkowania jego zasobów. Jednocześnie podejmuje działania chroniące przed dostępem do szkodliwych treści w Internecie i reaguje – w sposób dostosowany do każdej sytuacji – na wszystkie sygnały kontaktu uczniów z materiałami lub zachowaniami w przestrzeni wirtualnej, które mogłyby stanowić zagrożenie dla ich prawidłowego rozwoju. Są to między innymi: cyberprzemoc, treści przedstawiające i promujące zachowania szkodliwe, krzywdzące kontakty online (np. grooming, czyli uwodzenie w Internecie), pornografia, materiały przedstawiające seksualne wykorzystywanie dziecka, treści naruszające intymność i prywatność innej osoby, seksting.
- 2) Temat bezpieczeństwa w Internecie podejmowany jest z uczniami przede wszystkim w czasie lekcji informatyki, lekcji wychowawczych oraz w trakcie organizowanych w tym celu warsztatów. Szkoła informuje rodziców o podejmowanych w tym względzie działaniach i stwarza im możliwość uczestnictwa w szkoleniach dotyczących bezpieczeństwa online.
- 3) Uczniowie mają dostęp do sieci internetowej wyłącznie w pracowni komputerowej w czasie lekcji informatyki pod nadzorem nauczyciela.
- 4) Komputery w pracowni informatycznej są odpowiednio zabezpieczone przed dostępem do szkodliwych treści. Uczniowie pracują na kontach bez funkcji administratora (brak możliwości samodzielnej instalacji oprogramowania). Komputery są regularnie sprawdzane przez nauczyciela informatyki, czy nie ma na nich zainstalowanych, ściągniętych bądź przekopiowanych nieodpowiednich programów lub szkodliwych treści.
- 5) Uczniowie nie mają dostępu do komputerów używanych przez nauczycieli znajdujących się w salach lekcyjnych. Komputery są chronione hasłem. Ewentualny dostęp do komputera nauczyciela np. w celu wyświetlenia prezentacji, jest możliwy pod nadzorem nauczyciela.
- 6) Zakres korzystania z telefonów komórkowych przez uczniów reguluje statut szkoły. Uczniowie nie mogą korzystać z nich w czasie lekcji, chyba że za wyraźną

zgodą i/lub na polecenie nauczyciela i pod jego nadzorem w celu wykonania jakiegoś zadania.

§ 16

Reagowanie w przypadku wykrycia krzywdzenia podopiecznego w cyberprzestrzeni bądź kontaktu ze szkodliwymi treściami w Internecie

1. Placówka reaguje na każdą sytuację krzywdzenia podopiecznego w cyberprzestrzeni bądź jego kontakt ze szkodliwymi treściami w Internecie. Podejmowane są działania adekwatne do każdej sytuacji. Stosuje się przy tym obowiązujące przepisy prawa, m.in. w zakresie ochrony wizerunku, ochrony przed wykorzystaniem seksualnym i cyberprzemocą. W przypadku podejrzenia popełnienia przestępstwa ściganego z urzędu sprawa jest zgłaszana na policję lub do prokuratury.
2. Interwencja w placówce prowadzona jest zgodnie z zasadami wskazanymi w rozdziale VII. Działania koordynuje osoba odpowiedzialna za prowadzenie interwencji. Zależnie od sytuacji może być włączona również osoba odpowiedzialna za bezpieczeństwo w Internecie. Musi ona uczestniczyć w działaniach prowadzonych w przypadku, gdy do kontaktu ze szkodliwymi treściami doszło w sieci udostępnianej w placówce. W takich sytuacjach przeprowadza się dokładną analizę przyczyn i czynników ryzyka, a także podejmuje odpowiednie kroki, aby nie dopuścić do takich zdarzeń w przyszłości.
3. Z każdej sytuacji krzywdzenia podopiecznego w cyberprzestrzeni bądź kontaktu ze szkodliwymi treściami sporządza się notatkę i zabezpiecza materiały dokumentujące sytuację. Przechowuje się je w taki sposób, aby chronić prawo do prywatności osoby skrzywdzonej i innych osób biorących udział w zdarzeniu. Nie powinno się przysyłać materiałów wrażliwych bądź naruszających intymność osób drogą mailową, lecz zapisać na zabezpieczonym nośniku danych przechowywanym w bezpiecznym miejscu. Dowody wskazujące na naruszenie prawa przekazuje się niezwłocznie policji.
4. Placówka jak najszybciej powiadamia rodziców podopiecznego skrzywdzonego bądź mającego kontakt z treściami szkodliwymi. Zapewnia się odpowiednie wsparcie zgodnie z zasadami określonymi w rozdziale VII.
5. W przypadku, gdy sprawcą jest podopieczny, osoba odpowiedzialna za prowadzenie interwencji powiadamia jego rodziców oraz inicjuje odpowiednie działania wychowawcze i dyscyplinujące.
6. Każde zdarzenie analizuje się pod kątem potrzeby podjęcia odpowiednich działań edukacyjnych i profilaktycznych z podopiecznymi i rodzicami, aby coraz bardziej

uwrażliwiać ich na temat bezpiecznego korzystania z Internetu i mediów elektronicznych.

7. W razie potrzeby informuje się rodziców podopiecznego o możliwości usunięcia nielegalnych, kompromitujących lub krzywdzących materiałów z Internetu. W tym celu można uzyskać pomoc na stronach internetowych: dyzurnet.pl lub stopncii.org. Przypomina się również o istniejącym w uzasadnionych przypadkach prawie do bycia zapomnianym wynikającym z unijnego rozporządzenia o ochronie danych osobowych.

ROZDZIAŁ IX

Zasady ochrony danych osobowych i wizerunku podopiecznych

§ 17

1. W placówce zapewnione są standardy ochrony danych osobowych dzieci i młodzieży zgodnie z obowiązującymi przepisami prawa. Uznając prawo podopiecznego do prywatności i ochrony dóbr osobistych, zagwarantowana jest także ochrona jego wizerunku. Utrwalanie, przetwarzanie, używanie, publikowanie wizerunku podopiecznego znajdującego się na zdjęciu, rysunku, nagraniu bądź na jakimkolwiek nośniku jest dokonywane rozważnie i ostrożnie. Działania tego rodzaju są dopuszczalne w celu celebrowania sukcesów podopiecznego, dokumentowania działań lub funkcjonowania placówki, przy zachowaniu bezpieczeństwa podopiecznych.
2. Uzyskiwana jest pisemna zgoda rodziców na wykorzystanie wizerunku ich dziecka, a także zgoda ucznia, który ukończył 16. rok życia. Podopieczni oraz ich rodzice zostają poinformowani o celu i sposobie wykorzystania zdjęć/nagrań, o sposobach ich przechowywania i ryzyku wiążącym się z publikacją wizerunku.

§ 18

Zasady dotyczące ochrony danych osobowych podopiecznego

1. Dane osobowe podopiecznych podlegają ochronie na zasadach określonych w Rozporządzeniu Parlamentu Europejskiego i Rady (UE) 2016/679 w sprawie RODO oraz w Polityce Ochrony Danych Osobowych w danej placówce.
2. Dane osobowe podopiecznych są udostępniane wyłącznie osobom i podmiotom uprawnionym.
3. Pracownik placówki:
 - 1) ma obowiązek zachowania w tajemnicy danych osobowych, które przetwarza, oraz zachowania w tajemnicy sposobów zabezpieczenia danych osobowych przed nieuprawnionym dostępem;
 - 2) jest upoważniony do przetwarzania danych osobowych podopiecznego i ich udostępniania w ramach działania Zespołu Interdyscyplinarnego;
 - 3) może wykorzystać informacje o podopiecznym w celach szkoleniowych lub edukacyjnych wyłącznie z zachowaniem anonimowości podopiecznego oraz w sposób uniemożliwiający jego identyfikację;

- 4) nie udostępnia przedstawicielom mediów informacji o podopiecznym ani jego rodzicach;
 - 5) w wyjątkowych i uzasadnionych sytuacjach, za zgodą dyrektora, może skontaktować się z rodzicem podopiecznego i zapytać go o zgodę na podanie jego danych kontaktowych przedstawicielom mediów; w przypadku wyrażenia zgody pracownik instytucji podaje przedstawicielowi mediów dane kontaktowe do rodzica podopiecznego;
 - 6) nie kontaktuje przedstawicieli mediów z podopiecznymi;
 - 7) nie wypowiada się w kontakcie z przedstawicielami mediów o sprawie podopiecznego lub jego rodziców; zakaz ten dotyczy także sytuacji, gdy pracownik placówki jest przeświadczony, że jego wypowiedź nie jest w żaden sposób utrwalana;
 - 8) w wyjątkowych i uzasadnionych sytuacjach, upoważniony przez dyrektora pracownik może wypowiedzieć się w kontakcie z przedstawicielami mediów o sprawie podopiecznego lub jego rodziców – po wyrażeniu pisemnej zgody przez rodzica.
4. W celu realizacji materiału medialnego można udostępnić mediom wybrane pomieszczenia placówki. Decyzję w sprawie udostępnienia pomieszczenia podejmuje dyrektor. Podejmując taką decyzję, dyrektor oddelegowuje odpowiednie osoby do przygotowania wybranego pomieszczenia w celu realizacji materiału medialnego w taki sposób, by uniemożliwić filmowanie osób przebywających na terenie placówki.

§ 19

Zasady utrwalania wizerunku podopiecznego (zdjęcia, filmy)

1. W czasie utrwalania zdjęć i filmów zastosowana jest szczególna uważność i szacunek dla podopiecznych będących pod opieką placówki. Przyjęte są zasady, które zapewniają bezpieczne rejestrowanie ich wizerunku:
 - 1) zarejestrowane obrazy powinny się koncentrować na czynnościach wykonywanych przez podopiecznych i w miarę możliwości przedstawiać grupy podopiecznych a nie pojedyncze osoby;

- 2) sytuacja utrwalana na zdjęciu/nagraniach nie może być dla podopiecznego poniżająca, ośmieszająca ani ukazywać go w negatywnym kontekście, nie powinna też naruszać jego intymności;
- 3) w sytuacji, gdy do placówki zaproszona jest osoba/firma rejestrująca wydarzenie związane z działalnością placówki, należy o tym powiadomić rodziców i podopiecznych, a także upewnić się, że rodzice udzielili pisemnej zgody na rejestrowanie wizerunku ich dzieci;
- 4) należy upewnić się, że fotograf lub osoba nagrywająca film nie ma dostępu do podopiecznych bez nadzoru personelu placówki i będzie respektować wytyczne przyjęte w placówce;
- 5) wszelkie podejrzenia i problemy dotyczące nieodpowiedniego utrwalania wizerunków podopiecznych należy zgłaszać inspektorowi ochrony danych osobowych oraz pedagogowi.

§ 20

Zasady publikowania wizerunków podopiecznych

1. W placówce wizerunki podopiecznych, w każdej sytuacji są publikowane w sposób odpowiedzialny i z zastosowaniem przyjętych zasad:
 - 1) Na publikację wymagana jest zgoda rodziców podopiecznego. Rodzice są informowani o tym, gdzie i w jaki sposób zamierza się wykorzystać ten wizerunek. Taką zgodę rodzice podpisują na początku każdego roku szkolnego i w każdej chwili mogą ją zmienić lub wycofać.
 - 2) Ucznia, który ukończył 16 lat, pyta się o zgodę na wykorzystanie jego wizerunku. Respektuje się również zdanie młodszych podopiecznych, jeśli przy robieniu zdjęć lub nagrywaniu filmów nie chcą w danej sytuacji znaleźć się na utrwalanym materiale.
 - 3) Nie ujawnia się szczegółów dotyczących miejsca zamieszkania czy danych wrażliwych podopiecznego.
 - 4) Personel nie publikuje wizerunku podopiecznego utrwalonego w jakiegokolwiek formie (fotografia, nagranie audio-wideo) na prywatnych kontaktach. Nie dotyczy to udostępniania zdjęć lub innych materiałów już opublikowanych przez placówkę zgodnie z obowiązującymi zasadami.

- 5) Jeśli rodzice podopiecznego lub sam uczeń po ukończeniu 16. roku życia nie wyrazili zgody na utrwalenie i/lub publikację jego wizerunku, ich decyzja jest respektowana. Z wyprzedzeniem ustala się z rodzicami oraz z podopiecznymi, w jaki sposób osoba rejestrująca wydarzenie będzie mogła zidentyfikować daną osobę, aby nie utrwaląc i/lub publikować jego wizerunku na zdjęciach indywidualnych i grupowych. Rozwiązanie, jakie zostanie przyjęte, nie będzie wykluczające dla podopiecznego, którego wizerunek nie powinien być rejestrowany i/lub publikowany.
 - 6) Jeżeli wizerunek podopiecznego stanowi jedynie szczegół całości, takiej jak zgromadzenie, krajobraz, publiczna impreza, zgoda rodziców na utrwalanie i publikowanie wizerunku podopiecznego nie jest wymagana.
2. W sytuacjach, w których rodzice lub widzowie wydarzeń i uroczystości w danej placówce rejestrują wizerunki podopiecznych do prywatnego użytku, zostanie podana informacja na początku każdego z tych wydarzeń o tym, że:
 - 1) wykorzystanie, przetwarzanie i publikowanie zdjęć/nagrań zawierających wizerunki podopiecznych i osób dorosłych wymaga udzielenia zgody przez te osoby, a w przypadku dzieci przez ich rodziców;
 - 2) przed publikacją zdjęcia/nagrania online zawsze warto sprawdzić ustawienia prywatności, aby upewnić się, kto będzie mógł uzyskać dostęp do wizerunku.
 3. Jeśli przedstawiciele mediów lub dowolna inna osoba będą chcieli zarejestrować organizowane przez nas wydarzenie i opublikować zebrany materiał, muszą zgłosić taką prośbę wcześniej i uzyskać zgodę dyrekcji placówki. Personel dba o to, by przedstawiciele mediów nie utrwalali materiałów z udziałem podopiecznych (filmowanie, fotografowanie, nagrywanie głosu) na terenie placówki oraz podczas aktywności poza placówką i nie publikowali ich bez pisemnej zgody rodzica i zgody samego ucznia po ukończeniu przez niego 16. roku życia. Przed wydarzeniem:
 - 1) potwierdza się, że została udzielona pisemna zgoda rodziców na rejestrowanie wizerunku ich dzieci;
 - 2) uzyskuje się informację o imieniu i nazwisku osoby i/lub nazwie redakcji występującej o zgodę;
 - 3) ustala się, w jaki sposób i w jakim kontekście zostanie wykorzystany zebrany materiał.

§ 21

Zasady przechowywania zdjęć i nagrań

1. Materiały zawierające wizerunek podopiecznych przechowywane są w sposób zgodny z prawem i zapewniający ich ochronę:
 - 1) nośniki analogowe zawierające zdjęcia i nagrania należy przechowywać w miejscu bezpiecznym, a nośniki elektroniczne na urządzeniu zabezpieczonym hasłem. Dostęp do zabezpieczonych zdjęć i nagrań mogą mieć wyłącznie osoby do tego upoważnione przez dyrektora placówki;
 - 2) nie należy przechowywać materiałów elektronicznych zawierających wizerunki podopiecznych na nośnikach niezabezpieczonych oraz mobilnych, takich jak telefony komórkowe i urządzenia z pamięcią przenośną;
 - 3) zaleca się, by sprzętem, którego używa się do rejestracji wydarzeń związanych z placówką, były urządzenia należące do placówki.

ROZDZIAŁ X

Upowszechnianie wiedzy o standardach ochrony podopiecznych i szkolenia w zakresie tworzenia bezpiecznego środowiska

§ 22

1. W placówce zostały wprowadzone standardy ochrony podopiecznych. Dotyczą one podopiecznych, każdego pracownika pedagogicznego i niepedagogicznego, a także wszystkich podejmujących działalność z podopiecznymi z upoważnienia placówki. Obowiązujące zasady powinny być znane wszystkim osobom związanym z placówką. Prowadzone będą również regularne szkolenia z zakresu ochrony dzieci i młodzieży dla pracowników placówki, zwłaszcza nowo zatrudnianych, a także dla rodziców i samych podopiecznych.

§ 23

Sposób udostępnianie standardów ochrony podopiecznych i ich publikacja

1. Obowiązujące w placówce standardy ochrony podopiecznych są powszechnie dostępne, aby każdy pracownik, rodzic i podopieczny wiedział, w jaki sposób podopieczni są chronieni przed przemocą oraz do kogo należy się zwracać o pomoc w przypadku doznania jakiegokolwiek krzywdy.
2. Standardy są dostępne w wersji pełnej, wydrukowanej w placówce w sekretariacie. Wersja skrócona, przeznaczona dla podopiecznych, jest wywieszona w placówce w pokoju nauczycielskim. Standardy są zamieszczone również na stronie internetowej placówki w zakładce dokumentacja.
3. Standardy ochrony podopiecznych będą zaprezentowane rodzicom podopiecznych w czasie zebrań oraz przesyłane mailem na adres rodzica lub poprzez dziennik elektroniczny. Będą one również każdorazowo udostępniane rodzicom podczas rekrutacji do placówki.
4. Standardy będą omawiane z podopiecznymi zgodnie z postanowieniami zawartymi w punkcie „Włączenie podopiecznych w tworzenie bezpiecznej placówki”.
5. Co najmniej raz na dwa lata standardy będą poddawane ocenie w celu ich dostosowania do aktualnych potrzeb oraz zgodności z obowiązującymi przepisami.
6. Osoba odpowiedzialna za przygotowanie personelu placówki do stosowania standardów dba o to, aby powyższe postanowienia były realizowane.

§ 24

Szkolenia pracowników, praktykantów i wolontariuszy

1. Szkolenia całego personelu placówki mają prowadzić do zapewnienia bezpieczeństwa podopiecznych w placówce. Sposobem realizacji tego celu są następujące elementy:
 - 1) szkolenia dla wszystkich pracowników placówki w zakresie obowiązujących zasad ochrony podopiecznych przed krzywdzeniem, dostosowane do zakresu pełnionej przez nich funkcji w placówce, przynajmniej raz w roku;
 - 2) szkolenie dla nowo zatrudnianych pracowników dotyczące profilaktyki przemocy wobec podopiecznych i obowiązujących w szkole standardów ochrony podopiecznych;
 - 3) szkolenia dla osób odpowiedzialnych za wprowadzanie standardów ochrony podopiecznych i tworzenie bezpiecznego środowiska w placówce.
2. Dodatkowo szkolenia całego personelu placówki mogą obejmować:
 - 1) szkolenia personelu z zakresu profilaktyki przemocy obejmujące m.in. poniższe tematy:
 - a) symptomy wskazujące na możliwość doznania krzywdy przez podopiecznego,
 - b) reakcje emocjonalne i zachowania osób, które doznały przemocy, oraz ich rodzin,
 - c) rozmowa z osobą pokrzywdzoną oraz jej rodzicami,
 - d) strategie używane przez sprawców do krzywdzenia dzieci i młodzieży, w szczególności zachowania sprawców wykorzystania seksualnego,
 - e) obowiązujące normy prawne oraz procedury związane z ochroną dzieci;
 - 2) inne szkolenia i kursy prowadzące do zapewnienia bezpiecznego środowiska w placówce, które mogą obejmować między innymi następujące tematy:
 - a) przeciwdziałanie przemocy, w tym umiejętność rozwiązywania sytuacji konfliktowych,
 - b) zjawisko cyberprzemocy i zasady bezpiecznego korzystania z Internetu,
 - c) poszerzanie umiejętności w zakresie rozpoznawania czynników ryzyka i symptomów krzywdzenia dzieci,

- d) rozwijanie kompetencji emocjonalnych i społecznych,
 - e) komunikacja interpersonalna,
 - f) wyznaczanie czytelnych granic w relacjach z dziećmi i młodzieżą;
 - g) rozwój psychoseksualny i emocjonalny dzieci i młodzieży;
- 3) udostępnianie w placówce dokumentów dotyczących ochrony podopiecznych, w tym aktów prawnych oraz literatury poszerzającej wiedzę na temat bezpieczeństwa dzieci i młodzieży;
 - 4) kierowanie pracowników na szkolenia zewnętrzne, które pomagają poszerzać kompetencje z zakresu poprawy bezpieczeństwa w placówce i przeciwdziałania przemocy.

§ 25

Włączenie podopiecznych w tworzenie bezpiecznej placówki

1. Tworzenie bezpiecznej placówki zakłada także włączanie w ten proces podopiecznych. To angażowanie musi być dostosowane do wieku i etapu rozwoju psychicznego podopiecznych. Dlatego placówka przekazuje podopiecznym informacje na temat ochrony osobistych granic i szukania pomocy w przypadku zaistnienia niepokojących sytuacji. Realizując ten cel, należy:
 - 1) włączać podopiecznych (w szkole w sposób szczególny przedstawicieli samorządu uczniowskiego) w ustalanie zasad i reguł obowiązujących w placówce oraz angażowanie ich w tworzenie programów profilaktycznych;
 - 2) zapoznawać podopiecznych podczas zajęć z wychowawcą ze standardami ochrony obowiązującymi w placówce, a w szczególności z:
 - a) kodeksami zachowań, czyli zasadami bezpiecznych relacji pomiędzy podopiecznymi oraz pomiędzy personelem a podopiecznymi,
 - b) zadaniami osób zaufania oraz innych osób mających w placówce szczególną odpowiedzialność w zakresie ochrony podopiecznych przed krzywdzeniem, interwencji i tworzenia bezpiecznego środowiska,
 - c) sposobami uzyskania porady lub pomocy w przypadku zaistnienia przemocy,
 - d) telefonami zaufania dla dzieci i młodzieży oraz zewnętrznymi instytucjami, do których można się zgłaszać z prośbą o poradę i pomoc;

- 3) podnosić świadomość podopiecznych w zakresie zapobiegania różnym formom przemocy poprzez:
 - a) wprowadzanie programów profilaktycznych uczących rozpoznawania zagrożenia ewentualnego doznania przemocy i właściwego reagowania w przypadku jego doświadczania,
 - b) podejmowanie tematów z zakresu profilaktyki przemocy,
 - c) wychowywanie podopiecznych do odpowiedzialności za siebie i innych oraz uczenie właściwego sposobu reagowania w przypadku bycia świadkiem jakiegokolwiek rodzaju przemocy,
 - d) promowanie zasad bezpiecznych relacji z rówieśnikami, pożądanych postaw w kontaktach pomiędzy podopiecznymi, umiejętności rozwiązywania sytuacji konfliktowych (opartych m.in. na mediacjach rówieśniczych),
 - e) przedstawianie zasad bezpiecznego korzystania z Internetu, w tym z mediów społecznościowych, oraz wskazywanie potencjalnych zagrożeń i przestępstw,
 - f) prowadzenie działań o charakterze edukacyjnym z zakresu przeciwdziałania przemocy,
 - g) przeprowadzenie przez psychologa bądź pedagoga treningu asertywności i komunikacji interpersonalnej,
 - h) rozpowszechnianie wśród podopiecznych wiedzy z obszaru ochrony dzieci i młodzieży przed krzywdzeniem (np. w formie ulotek informacyjnych, plakatów).
2. Przynajmniej raz w roku szkolnym zostaną przeprowadzone działania edukacyjne dla podopiecznych, np. w formie warsztatów, w zakresie wybranego aspektu związanego z tematem tworzenia bezpiecznego środowiska oraz ochrony dzieci i młodzieży przed przemocą.

§ 26

Włączenie rodziców w tworzenie bezpiecznej placówki

1. Współpraca z rodzicami jest istotną płaszczyzną w dążeniu do ochrony podopiecznych. To dzięki wsparciu i zaangażowaniu dorosłych można tworzyć bezpieczne środowisko placówki. Zaangażowanie rodziców może realizować się poprzez następujące działania:

- 1) zapoznavanie rodziców z systemem prewencji poprzez:
 - a) informowanie o obowiązujących zasadach i działaniach zmierzających do ochrony dzieci i młodzieży,
 - b) informowanie o procedurach stosowanych przy podejrzeniu doznania krzywdy przez podopiecznego, czy do zdarzenia doszło w placówce, czy poza nią,
 - c) wskazanie osób zaufania oraz innych osób mających w placówce szczególną odpowiedzialność w zakresie ochrony podopiecznych przed krzywdzeniem, interwencji i tworzenia bezpiecznego środowiska,
 - d) udostępnienie (np. na stronie internetowej organu prowadzącego) informacji o delegacie organu prowadzącego placówkę ds. ochrony dzieci i młodzieży oraz jego danych kontaktowych;
- 2) wskazanie instytucji ogólnopolskich i lokalnych specjalizujących się w profilaktyce przemocy wobec dzieci i młodzieży;
- 3) informowanie o telefonach zaufania dla rodziców, dzieci i młodzieży;
- 4) współpraca z rodzicami przy organizowaniu wycieczek, zielonych szkół, zajęć indywidualnych, treningów, rozgrywek sportowych oraz innych działań;
- 5) organizowanie działań edukacyjnych podnoszących świadomość rodziców w zakresie ochrony dzieci i młodzieży przed krzywdzeniem i wzmacniających ich kompetencje przydatne w tym zakresie. Takie zajęcia mogą dotyczyć następujących kwestii:
 - a) sposobów unikania zagrożeń oraz reagowania na nie,
 - b) bezpiecznego korzystania z Internetu i platform cyfrowych, w tym mediów społecznościowych,
 - c) prawa do ochrony wizerunku,
 - d) roli rodziców w ochronie dzieci i młodzieży przed przemocą,
 - e) symptomów doświadczanej przemocy oraz sposobów pomocy osobom skrzywdzonym,
 - f) obowiązujących regulacji prawnych dotyczących ochrony dzieci i młodzieży przed przemocą,

- g) komunikacji interpersonalnej, a w szczególności sposobów nawiązania kontaktu z dzieckiem na poszczególnych etapach jego rozwoju i podjęcia rozmowy na tematy związane z seksualnością, ochroną własnych granic i zagrożeniami, z którymi może się spotkać.
2. W razie zaistniałej potrzeby zostaną przeprowadzone działania edukacyjne dla rodziców, np. w formie warsztatów lub prelekcji, w zakresie wybranego aspektu związanego z tematem tworzenia bezpiecznego środowiska oraz ochrony dzieci i młodzieży przed przemocą.

ROZDZIAŁ XI

Zasady przeglądu i aktualizacji standardów

§ 27

1. Osoba odpowiedzialna za standardy ochrony podopiecznych dokonuje raz na dwa lata ewaluacji standardów. Po przeprowadzeniu ankiety skierowanej do przedstawicieli pracowników, rodziców i podopiecznych ocenia poziom ich znajomości, przestrzegania w społeczności placówki oraz dostosowania do aktualnych potrzeb. Weryfikuje również ich zgodność z obowiązującymi przepisami prawa.
2. Osoba odpowiedzialna za standardy ochrony podopiecznych w formie pisemnej przekazuje dyrektorowi wnioski z oceny standardów i projekt ich aktualizacji. Zmiany mogą być zaproponowane również przez pracowników, podopiecznych i rodziców.
3. Dyrektor placówki zasięga opinii rady pedagogicznej w sprawie wprowadzenia zmian w standardach ochrony i przekazuje całość proponowanych zmian organowi prowadzącemu.
4. Przegląd zapisów niniejszego dokumentu dokonywany będzie przynajmniej raz na dwa lata podczas posiedzenia Rady Generalnej Zgromadzenia. Fakt ten zostanie odnotowany w protokole zebrania Rady. W razie potrzeby aktualizacji wynikającej ze zmiany obowiązującego prawa lub wniosków zgłaszanych przez dyrektorów placówek prowadzonych przez Zgromadzenie, każdorazowo nowa wersja dokumentu będzie zatwierdzana podczas zebrania Rady Generalnej Zgromadzenia i odnotowywana w protokole zebrania. Po zatwierdzeniu niezwłocznie zostanie ona przekazana do wszystkich placówek prowadzonych przez Zgromadzenie.

ROZDZIAŁ XII

Postanowienia końcowe

§ 28

1. Standardy ochrony podopiecznych zostały skonsultowane z pracownikami, przedstawicielami podopiecznych i rodziców. Po zaopiniowaniu przez radę pedagogiczną zostały wprowadzone zarządzeniem dyrektora w dniu 30.08.2024 i obowiązują od dnia 02.09.2024.
2. Ogłoszenie następuje w sposób dostępny dla pracowników placówki, podopiecznych i ich rodziców, w szczególności poprzez udostępnienie w placówce w widocznym miejscu oraz zamieszczenie tekstu na stronie internetowej placówki, jak również poinformowanie rodziców podopiecznych za pośrednictwem dziennika elektronicznego lub poczty elektronicznej.

SPIS ZAŁĄCZNIKÓW

Załącznik 1: Ważne kontakty i instytucje świadczące pomoc

Załącznik 2: Oświadczenie składane przed nawiązaniem z osobą stosunku pracy lub przed dopuszczeniem osoby do innej działalności z małoletnimi

Załącznik 3: Oświadczenie o niekaralności za przestępstwa na szkodę małoletniego

Załącznik 4A: Oświadczenie o zapoznaniu się ze standardami ochrony podopiecznych

Załącznik 4B: Oświadczenie o zapoznaniu się z Kodeksem zachowań dla osób dorosłych

Załącznik 5A: Kodeks zachowań dla osób dorosłych zawierający zasady bezpiecznych relacji pomiędzy personelem szkoły a uczniami

Załącznik 5B: Kodeks zachowań dla osób dorosłych zawierający zasady bezpiecznych relacji pomiędzy personelem przedszkola a dziećmi

Załącznik 6A: Kodeks zachowań zawierający zasady bezpiecznych relacji pomiędzy uczniami szkoły podstawowej

Załącznik 6B: Kodeks zachowań zawierający zasady bezpiecznych relacji pomiędzy uczniami szkoły ponadpodstawowej

Załącznik 6B: Kodeks zachowań zawierający zasady bezpiecznych relacji pomiędzy dziećmi w przedszkolu

Załącznik 7: Notatka służbowa z przyjęcia zgłoszenia przemocy wobec podopiecznego

Załącznik 8: Karta interwencji

Załącznik 9: Zasady rozmowy z osobą zgłaszającą krzywdzenie podopiecznego

Załącznik 10: Ochrona prawna podopiecznych przed różnymi formami przemocy seksualnej oraz przebieg interwencji w przypadku zgłoszenia wykorzystywania seksualnego podopiecznego

Załącznik 11: Schematy interwencji

PODSTAWA PRAWNA

1. Dokument został opracowany na podstawie następujących aktów prawnych:
 - 1) Konwencja o prawach dziecka przyjęta przez Zgromadzenie Ogólne Narodów Zjednoczonych dnia 20 listopada 1989 r.;

- 2) Konstytucja Rzeczypospolitej Polskiej z dnia 2 kwietnia 1997 r.;
- 3) Ustawa z dnia 25 lutego 1964 r. Kodeks rodzinny i opiekuńczy;
- 4) Ustawa z dnia 28 lipca 2023 r. o zmianie ustawy – Kodeks rodzinny i opiekuńczy oraz niektórych innych ustaw;
- 5) Ustawa z dnia 13 maja 2016 r. o przeciwdziałaniu zagrożeniom przestępczością na tle seksualnym i ochronie małoletnich;
- 6) Ustawa z dnia 29 lipca 2005 r. o przeciwdziałaniu przemocy domowej;
- 7) Ustawa z dnia 6 czerwca 1997 r. Kodeks karny;
- 8) Ustawa z dnia 6 czerwca 1997 r. Kodeks postępowania karnego;
- 9) Ustawa z dnia 23 kwietnia 1964 r. Kodeks cywilny;
- 10) Ustawa z dnia 17 listopada 1964 r. Kodeks postępowania cywilnego.

Dokument został zatwierdzony przez Radę Generalną w dniu 20 sierpnia 2024 r.

ZAŁĄCZNIK 1

WAŻNE KONTAKTY I INSTYTUCJE ŚWIADCZĄCE POMOC

1. Kontakt do osób odpowiedzialnych w placówce

| Obszar odpowiedzialności | Imię i nazwisko / funkcja | Dane kontaktowe |
|--|--|-----------------|
| Wdrażanie standardów ochrony podopiecznych | | |
| Bezpieczne korzystanie z Internetu | | |
| Przyjmowanie zgłoszeń dotyczących krzywdzenia podopiecznego | <i>Pedagog: Julia Nadłonek Psycholog: Paulina Wierzbicka Osoba zaufania: Julia Nadłonek Każdy członek personelu obdarzony przez ucznia zaufaniem</i> | |
| Prowadzenie interwencji w przypadku zgłoszenia lub podejrzenia krzywdzenia podopiecznego | <i>Pedagog lub inna wyznaczona przez dyrektora osoba</i> | |
| Koordinowanie udzielania wsparcia podopiecznemu | <i>Pedagog Psycholog</i> | |
| <i>Delegat organu prowadzącego placówkę ds. ochrony dzieci i młodzieży</i> | | |

2. Dane teleadresowe instytucji odpowiedzialnych za bezpieczeństwo dzieci oraz mogących udzielić pomocy

Opieka zdrowotna

NAJBLIŻSZY SZPITALNY ODDZIAŁ RATUNKOWY DLA DZIECI (SOR)

.....

WSPÓŁPRACUJĄCY ZAKŁAD OPIEKI ZDROWOTNEJ

.....

NOCNA I ŚWIĄTECZNA OPIEKA ZDROWOTNA W OKOLICY

.....

Policja

NAJBLIŻSZY KOMISARIAT POLICJI

.....

Sąd rejonowy – wydział rodzinny i nieletnich

WŁAŚCIWY SĄD REJONOWY

.....

Pomoc społeczna

OŚRODEK POMOCY SPOŁECZNEJ

.....

Pomoc psychologiczno-pedagogiczna

PORADNIA PSYCHOLOGICZNO-PEDAGOGICZNA

.....

3. Dane teleadresowe instytucji sprawujących nadzór nad placówką

ORGAN PROWADZĄCY

.....

DELEGAT DS. OCHRONY DZIECI I MŁODZIEŻY

.....

Nadzór pedagogiczny

KURATORIUM OŚWIATY

.....

4. Dane teleadresowe innych instytucji wspierających dzieci i młodzież

Rzecznik Praw Dziecka

RZECZNIK PRAW DZIECKA

ul. Chocimska 6, 00-791 Warszawa

Telefon kontaktowy: 22 583 66 00

e-mail: rpdp@brpd.gov.pl

Centrum Ochrony Dziecka, Uniwersytet Ignatianum w Krakowie

CENTRUM OCHRONY DZIECKA

ul. Kopernika 26

31-501 Kraków

e-mail: cod@ignatianum.edu.pl

telefon kontaktowy: 785 032 106 lub telefon do biura COD: 785 042 123

Fundacja Świętego Józefa Konferencji Episkopatu Polski

BIURO FUNDACJI ŚWIĘTEGO JÓZEFA KEP

Skwer Kardynała Stefana Wyszyńskiego 6; 01-015 Warszawa

Telefon kontaktowy: 504 795 357 (pn.-pt. w godz. 8.30-16.30)

e-mail: kontakt@fsj.org.pl lub dział prewencji/szkoleń: prewencja@fsj.org.pl

Fundacja Dajemy Dzieciom Siłę

FUNDACJA DAJEMY DZIECIOM SIŁĘ

ul. Mazowiecka 12/25; 00-048 Warszawa

telefon kontaktowy: 22 616 02 68

e-mail: biuro@fdds.pl

5. Telefony zaufania

Telefon zaufania dla dzieci i młodzieży – Rzecznik Praw Dziecka: **800 12 12 12**

Telefon zaufania dla dzieci i młodzieży – Fundacja Dajemy Dzieciom Siłę: **116 111**

Telefon dla rodziców i nauczycieli w sprawie bezpieczeństwa dzieci – Fundacja Dajemy Dzieciom Siłę: **800 100 100**

ZAŁĄCZNIK 2

OŚWIADCZENIE

w trybie art. 21 Ustawy z dnia 13 maja 2016 r. o przeciwdziałaniu zagrożeniom przestępczością na tle seksualnym
(t.j. Dz. U. z 2023 r. poz. 1304 z późn. zm.)

Ja niżej podpisany/a oświadczam, że:

1. Posiadam obywatelstwo innego państwa niż Rzeczypospolita Polska: tak/nie*.
2. Jeśli odpowiedź brzmi „tak” to proszę wpisać państwo
3. W ciągu ostatnich 20 lat zamieszkiwałem/nie zamieszkiwałem w innych państwach*.
4. Proszę wpisać państwo/ państwa:
.....
5. Do oświadczenia załączam informację z rejestru karnego tego/tych państw uzyskiwaną do celów działalności zawodowej lub wolontariackiej związanej z kontaktami z dziećmi: tak/nie*
6. Do oświadczenia załączam informację z rejestru karnego tego/tych państw, gdyż państwo to nie przewiduje wydawania informacji do celów działalności zawodowej lub wolontariackiej związanej z kontaktami z dziećmi : tak/nie*.
7. Oświadczam, że prawo państwa
nie przewiduje sporządzenia informacji z rejestru karnego: tak/nie*.
8. Oświadczam, że w państwie nie prowadzi się rejestru karnego: tak/nie*.
9. Oświadczam, że nie byłem prawomocnie skazany w państwie za czyny zabronione odpowiadające przestępstwom określonym w rozdziale XIX i XXV Kodeksu karnego, w art. 189a i art. 207 Kodeksu karnego oraz w ustawie z dnia 29 lipca 2005 r. o przeciwdziałaniu narkomanii oraz nie wydano wobec mnie innego orzeczenia, w którym stwierdzono, iż dopuściłem się takich czynów zabronionych, oraz nie ma obowiązku wynikającego z orzeczenia sądu, innego uprawnionego organu lub ustawy stosowania się do zakazu zajmowania wszelkich lub określonych stanowisk, wykonywania wszelkich lub określonych zawodów albo działalności, związanych z wychowaniem, edukacją, wypoczynkiem, leczeniem, świadczeniem porad psychologicznych, rozwojem duchowym, uprawianiem sportu lub realizacją innych zainteresowań przez małoletnich, lub z opieką nad nimi.

10. Oświadczam, że jestem świadomy, że składając ww. oświadczenia podlegam odpowiedzialności karnej w trybie art. 233 Kodeksu Karnego, to jest odpowiedzialności karnej za złożenie fałszywego oświadczenia**.

.....
miejsowość, data

.....
imię i nazwisko (czytelny podpis)

*niepotrzebne skreślić

**art. 233 KK [Fałszywe zeznania]

§ 1. Kto, składając zeznanie mające służyć za dowód w postępowaniu sądowym lub w innym postępowaniu prowadzonym na podstawie ustawy, zeznaje nieprawdę lub zataja prawdę, podlega karze pozbawienia wolności od 6 miesięcy do lat 8.

§ 1a. Jeżeli sprawca czynu określonego w § 1 zeznaje nieprawdę lub zataja prawdę z obawy przed odpowiedzialnością karną grożącą jemu samemu lub jego najbliższemu, podlega karze pozbawienia wolności od 3 miesięcy do lat 5.

§ 2. Warunkiem odpowiedzialności jest, aby przyjmujący zeznanie, działając w zakresie swoich uprawnień, uprzedził zeznającego o odpowiedzialności karnej za fałszywe zeznanie lub odebrał od niego przyrzeczenie.

§ 3. Nie podlega karze za czyn określony w § 1a, kto składa fałszywe zeznanie, nie wiedząc o prawie odmowy zeznania lub odpowiedzi na pytania.

§ 4. Kto, jako biegły, rzeczoznawca lub tłumacz, przedstawia fałszywą opinię, ekspertyzę lub tłumaczenie mające służyć za dowód w postępowaniu określonym w § 1, podlega karze pozbawienia wolności od roku do lat 10.

§ 4a. Jeżeli sprawca czynu określonego w § 4 działa nieumyślnie, narażając na istotną szkodę interes publiczny, podlega karze pozbawienia wolności do lat 3.

§ 5. Sąd może zastosować nadzwyczajne złagodzenie kary, a nawet odstąpić od jej wymierzenia, jeżeli:

- 1) fałszywe zeznanie, opinia, ekspertyza lub tłumaczenie dotyczy okoliczności niemogących mieć wpływu na rozstrzygnięcie sprawy,*
- 2) sprawca dobrowolnie sprostuje fałszywe zeznanie, opinię, ekspertyzę lub tłumaczenie, zanim nastąpi, chociażby nieprawomocne, rozstrzygnięcie sprawy.*

§ 6. Przepisy § 1-3 oraz 5 stosuje się odpowiednio do osoby, która składa fałszywe oświadczenie, jeżeli przepis ustawy przewiduje możliwość odebrania oświadczenia pod rygorem odpowiedzialności karnej.

ZAŁĄCZNIK 3
OŚWIADCZENIE O NIEKARALNOŚCI
ZA PRZESTĘPSTWA NA SZKODĘ MAŁOLETNIEGO

Ja,

(imię i nazwisko)

legitymujący(-a) się dowodem osobistym/paszportem o nr
oświadczam, że nie byłem(-am) skazany(-a) za przestępstwo przeciwko wolności seksualnej
i obyczajności oraz przestępstwa z użyciem przemocy na szkodę małoletniego i nie toczy się
przeciwko mnie żadne postępowanie karne ani dyscyplinarne w tym zakresie.

.....

miejsowość, data

.....

imię i nazwisko (czytelny podpis)

ZAŁĄCZNIK 4A
OŚWIADCZENIE O ZAPOZNANIU SIĘ
ZE STANDARDAMI OCHRONY PODOPIECZNYCH

Ja,

(imię i nazwisko)

legitymujący(-a) się dowodem osobistym/paszportem o nr
oświadczam, że zapoznałem się ze Standardami ochrony podopiecznych w
..... i zobowiązuję się do ich przestrzegania.

.....

miejsowość, data

.....

imię i nazwisko (czytelny podpis)

ZAŁĄCZNIK 4B
OŚWIADCZENIE O ZAPOZNANIU SIĘ
Z KODEKSEM ZACHOWAŃ DLA OSÓB DOROSŁYCH

Ja,

(imię i nazwisko)

legitymujący(-a) się dowodem osobistym/paszportem o nr
oświadczam, że zapoznałem się z Kodeksem zachowań dla osób dorosłych zawierającym
zasady bezpiecznych relacji pomiędzy personelem placówki a podopiecznymi stanowiącym
Załącznik 5 do Standardów ochrony podopiecznych w
Zobowiązuję się do przestrzegania Kodeksu zachowań dla osób dorosłych oraz innych zasad
ochrony podopiecznych, które zostały mi przedstawione.

.....

miejsowość, data

.....

imię i nazwisko (czytelny podpis)

ZAŁĄCZNIK 5A

Kodeks zachowań dla osób dorosłych

zawierający zasady bezpiecznych relacji pomiędzy personelem szkoły a uczniami

Jako pracownik szkoły dbaj o tworzenie odpowiednich relacji z uczniami, właściwych dla osób dorosłych, opartych na szacunku, zaufaniu i respektowaniu odpowiednich granic w kontakcie fizycznym i komunikacji (w szkole i poza nią, a także w formie online).

Stosuj się do wytycznych przyjętych przez naszą szkołę zawartych w poniższych punktach:

1. Komunikacja z uczniami

- 1) Podstawową zasadą w naszej szkole jest równe traktowanie wszystkich uczniów. Szanuj godność każdej osoby, uwzględniaj wyjątkowość i indywidualność każdego ucznia. Dostosuj metody i podejście tak, aby uwzględniały jego potrzeby i sytuację życiową.
- 2) Zawsze zwracaj się do uczniów z szacunkiem i z cierpliwością. Nie stosuj zwrotów poniżających, niewłaściwych żartów i podtekstów o charakterze seksualnym.
- 3) Słuchaj uważnie uczniów i udzielaj im odpowiedzi adekwatnych do ich wieku i sytuacji.
- 4) Zapewnij uczniów, że jeśli czują się niekomfortowo w jakiejś sytuacji, wobec konkretnego zachowania czy słów, mogą o tym powiedzieć Tobie lub innej zaufanej osobie oraz mogą oczekiwać odpowiedniej reakcji i/lub pomocy.
- 5) Gdy podejmujesz decyzje dotyczące ucznia, poinformuj go o tym i przystępnie wyjaśnij zaistniałą sytuację. W miarę możliwości staraj się także uwzględnić jego oczekiwania.
- 6) Spotkania indywidualne z uczniami odbywają się tylko w sytuacjach o charakterze dydaktyczno-wychowawczym. Powinny one odbywać się w miejscach do tego przeznaczonych i w warunkach zapewniających bezpieczeństwo.
- 7) Szanuj prawo ucznia do prywatności. Jeśli jest konieczne odstępnie od zasady poufności, aby chronić dziecko, wyjaśnij mu to najszybciej, jak to możliwe.
- 8) Nie wolno ujawniać informacji wrażliwych dotyczących ucznia wobec osób nieuprawnionych, w tym wobec innych uczniów. Chodzi o wizerunek ucznia, informacje o sytuacji rodzinnej, ekonomicznej, medycznej, opiekuńczej i prawnej ucznia.
- 9) Nie zawstydzaj, nie upokarzaj, nie lekceważ i nie obrażaj ucznia.

- 10) Nie zachowuj się w obecności uczniów w sposób niestosowny. Używanie wulgarnych słów, gestów i żartów, wyrażen o podtekście seksualnym oraz czynienie obraźliwych uwag jest w naszej szkole/placówce niedopuszczalne.

2. Działania z uczniami

- 1) Doceniaj i szanuj wkład uczniów w podejmowane przez nich działania, aktywnie ich angażuj i traktuj równo bez względu na ich płeć, zdolności i inne indywidualne cechy.
- 2) Pamiętaj, że indywidualne podejście nie może oznaczać faworyzowania wybranego ucznia.
- 3) Unikaj podejmowania działań mogących prowadzić do stworzenia więzi emocjonalnej niewłaściwej dla relacji nauczyciel – uczeń, np. zwierzania się uczniowi z osobistych problemów czy rozmów typowych dla relacji przyjacielskiej.
- 4) Nie utrwalaj wizerunku ucznia (filmowanie, nagrywanie głosu, fotografowanie) dla potrzeb prywatnych.
- 5) Nie naruszaj prywatności uczniów.
- 6) Nie pozostawaj sam na sam z uczniem w pomieszczeniach nieprzeznaczonych do spotkań dorosłych z dziećmi (np. w toalecie, szatni, przebieralni, pomieszczeniach gospodarczych szkoły), z wyjątkiem ważnych przyczyn i w uzasadnionych sytuacjach, np. w pracy z młodszymi dziećmi, które potrzebują interwencji osoby dorosłej. Poinformuj o takim przypadku inną osobę dorosłą.
- 7) Pamiętaj, że zabronione i karalne są wszelkie zachowania demoralizujące wobec uczniów, w tym:
 - a) praca z dziećmi i młodzieżą pod wpływem alkoholu, narkotyków lub innych używek,
 - b) spożywanie alkoholu, narkotyków lub innych używek w obecności uczniów,
 - c) częstowanie uczniów papierosami, alkoholem, narkotykami lub innymi używkami,
 - d) pokazywanie i udostępnianie uczniom różnego typu treści nieodpowiednich dla ich wieku i etapu rozwoju;
 - e) przyjmowanie pieniędzy, drogich prezentów od dziecka, rodzica, rodzica zastępczego, opiekuna prawnego dziecka. Zakaz ten nie ma zastosowania do kwiatów lub drobnych upominków wręczanych z okazji świąt bądź innych uroczystości obchodzonych w placówce.

3. Kontakt fizyczny

- 1) Zadbaj o to, by kontakt fizyczny z uczniami, jeżeli jest konieczny, był bezpieczny. Pytaj o zgodę na taki kontakt (np. przed przytuleniem, pogłaskaniem, aby go pocieszyć lub uspokoić). Zachowanie odpowiednie wobec jednego ucznia może być nieodpowiednie wobec innego. Kieruj się zawsze swoim profesjonalnym osądem, uwzględniając aktualną sytuację i potrzeby ucznia.
- 2) Zachowaj szczególną ostrożność wobec ucznia, który doświadczył przemocy. W takich sytuacjach reaguj z wyczuciem oraz pomóż mu w zrozumieniu znaczenia osobistych granic.
- 3) Nie stosuj w swoich działaniach:
 - a) takich form dotyku, o których wiesz, że dany uczeń ich nie akceptuje,
 - b) uścisków i objęć utrudniających uczniowi przerwanie kontaktu,
 - c) dotykania piersi, pośladków i okolic intymnych,
 - d) sadzania ucznia na kolanach,
 - e) klepania,
 - f) łaskotania,
 - g) masowania,
 - h) całowania,
 - i) kładzenia się albo spania obok ucznia,
 - j) gier i zabaw, w których dochodzi do powyżej opisanych niewłaściwych zachowań,
 - k) jakichkolwiek kar cielesnych.

4. Kontakty poza godzinami pracy

- 1) W razie konieczności spotkania z uczniami poza szkołą poinformuj dyrektora szkoły i uzyskaj zgodę od rodziców.
- 2) W kontaktach online bądź świadomy zagrożeń cyfrowych i ryzyka wynikającego z rejestrowania Twojej prywatnej aktywności w sieci. Jeśli Twój profil jest publicznie dostępny, uczniowie i ich rodzice będą mieć wgląd w Twoją cyfrową aktywność.

- 3) Właściwą formą komunikacji między Tobą a uczniami i ich rodzicami jest dziennik elektroniczny, służbowy mail lub telefon. Ma to być zawsze kontakt jawny.

5. Kontakty podczas wycieczek, zielonych szkół, wyjść grupowych

- 1) Przygotowując wyjazd, zadbaj o komfort i bezpieczeństwo uczniów. Przeprowadź wcześniej ocenę ryzyka, obejmującą transport i zakwaterowanie.
- 2) Bądź zawsze świadomy tego, co robią uczniowie i gdzie przebywają.
- 3) Przed wejściem do pokoi uczniów zapukaj. Należy unikać sytuacji, gdy wychowawca pozostaje sam na sam z uczniem w pokoju. Jeśli nie jest to możliwe, drzwi powinny pozostać otwarte.
- 4) Odpowiednio rozplanuj miejsca noclegowe i sanitarne ze szczególnym uwzględnieniem podziału uczniów na dziewczęta i chłopców, a jeśli to możliwe przydziel poszczególnym grupom opiekunów tej samej płci.
- 5) Niedozwolone jest pozostawanie z uczniami na noc w pokoju. W sytuacji nieprzewidzianej, gdy opiekun musi pozostać z uczniami w jednej sali, powinien powiadomić kierownika wycieczki i/lub dyrektora.
- 6) Nie pozostawiaj uczniów bez opieki w czasie wycieczki.

ZAŁĄCZNIK 5B

Kodeks zachowań dla osób dorosłych

zawierający zasady bezpiecznych relacji pomiędzy personelem przedszkola a dziećmi

Jako pracownik przedszkola dbaj o tworzenie odpowiednich relacji z dziećmi, właściwych dla osób dorosłych, opartych na szacunku, zaufaniu i respektowaniu odpowiednich granic w kontakcie fizycznym i komunikacji (w przedszkolu i poza nim, a także w formie online).

Stosuj się do wytycznych przyjętych przez nasze przedszkole zawartych w poniższych punktach:

1. Komunikacja z dziećmi

- 1) Zwracaj uwagę, aby każdy komunikat, działanie bądź czynność podejmowana wobec dziecka były adekwatne do sytuacji, do stopnia jego rozwoju i indywidualnych możliwości, bezpieczne, uzasadnione i nie skutkowały nierównym traktowaniem dziecka w stosunku do innych dzieci, w tym jego faworyzowaniem.
- 2) Podejmując decyzje dotyczące dziecka, należy poinformuj je o tym, wysłuchaj jego opinii oraz – o ile to możliwe, bezpieczne – uwzględnij jego potrzeby.
- 3) Słuchaj uważnie dzieci i udzielaj im odpowiedzi adekwatnych do ich wieku, rozwoju i danej sytuacji, z powagą podchodź do ich niepowodzeń, starając się udzielić im pomocy i wsparcia, jakich w danym momencie potrzebują.
- 4) Nie zawstydzaj, nie upokarzaj, nie lekceważ i nie obrażaj dziecka.
- 5) Rozmawiaj z dziećmi spokojnie, umiarkowanym tonem głosu, starając się zachować kontakt wzrokowy; podniesiony ton głosu dopuszczalny jest tylko i wyłącznie w sytuacjach wynikających z bezpieczeństwa dzieci.
- 6) Szanuj prawo dziecka do wyrażania swoich poglądów, oczekiwań, potrzeb, kierując się jego bezpieczeństwem, zdrowiem i dobrem.
- 7) Szanuj prawo dziecka do zachowania prywatności. Jeśli zajdzie potrzeba ochrony dziecka bądź wystąpi inna sytuacja, z którą wiąże się ujawnienie określonych danych na temat dziecka, należy je o tym jak najszybciej powiadomić, wyjaśniając sytuację. Jeżeli zajdzie potrzeba przeprowadzenia z dzieckiem rozmowy, należy ją przeprowadzić w taki sposób, aby nie przebywać z dzieckiem na osobności bez możliwości kontroli ze strony innych osób.

- 8) Nie rozmawiaj o sytuacji dziecka w obecności innych dzieci. Informacje wrażliwe dotyczące dziecka, tj. informacje o sytuacji rodzinnej, ekonomicznej, medycznej, opiekuńczej i prawnej, nie mogą zostać ujawnione osobom nieuprawnionym.
- 9) Nie używaj wulgarnych słów, gestów i żartów, nie wypowiadaj obraźliwych uwag, nie nawiązuj w wypowiedziach do aktywności bądź atrakcyjności seksualnej, nie wykorzystuj wobec dziecka przewagi fizycznej (zastraszanie, przymuszanie, groźby), stosunku władzy bądź zależności dziecka.

2. Działania z dziećmi

- 1) Szanuj wkład dzieci w podejmowane działania, traktuj je równo bez względu na ich płeć i jakiegokolwiek cechy, niepełnosprawność, status społeczny, etniczny, kulturowy, religijny i światopogląd.
- 2) Nie utrwalaj wizerunku dziecka (filmowanie, nagrywanie głosu, fotografowanie) dla potrzeb prywatnych.
- 3) Nie pozostawaj sam na sam z dzieckiem w pomieszczeniach nieprzeznaczonych do spotkań dorosłych z dziećmi (np. w toalecie, szatni, przebieralni, pomieszczeniach gospodarczych szkoły), z wyjątkiem ważnych przyczyn i w uzasadnionych sytuacjach, np. w pracy z młodszymi dziećmi, które potrzebują interwencji osoby dorosłej. Poinformuj o takim przypadku inną osobę dorosłą.
- 4) Pamiętaj, że zabronione i karalne są wszelkie zachowania demoralizujące wobec dzieci, w tym:
 - a) spożywanie alkoholu, wyrobów tytoniowych, innych używek bądź nielegalnych substancji, ani też oglądanie treści erotycznych i pornograficznych bez względu na ich formę w obecności dzieci;
 - b) udostępnianie dzieciom treści erotycznych i pornograficznych bez względu na ich formę lub umożliwianie im zapoznanie się z tymi treściami;
 - c) proponowanie alkoholu, wyrobów tytoniowych, innych używek bądź nielegalnych substancji, leków, które nie są zalecone przez lekarza;
 - d) przyjmowanie pieniędzy, drogich prezentów od dziecka, rodzica, rodzica zastępczego, opiekuna prawnego dziecka. Zakaz ten nie ma zastosowania do kwiatów lub drobnych upominków wręczanych z okazji świąt bądź innych uroczystości obchodzonych w placówce;
 - e) wchodzenie w relacje zależności wobec dziecka lub rodzica, rodzica zastępczego, opiekuna prawnego dziecka bądź zachowywanie się w sposób mogący sugerować

- innym istnienie takiej zależności, stwarzając ryzyko pojawienia się zarzutu nierównego traktowania dzieci bądź czerpania korzyści;
- f) utrzymywanie niejawnych bądź ukrywanych kontaktów z dzieckiem oraz kontaktów opartych na udzielaniu gratyfikacji albo wynikających z przewagi fizycznej, stosunku władzy bądź zależności dziecka;
 - g) składanie dziecku propozycji, czynienie komentarzy niewłaściwych dla relacji personel – dziecko, dotykanie w sposób uznany za nieprzyzwoity czy niestosowny albo w taki sposób odbierany przez dziecko;
 - h) stosowanie jakiegokolwiek przemocy wobec dziecka, w tym polegającej na biciu, szturchaniu, popychaniu i wszelkich innych naruszeniach nietykalności cielesnej dziecka;
 - i) ujawnianie informacji wrażliwych dotyczących dziecka, dotyczących wszelkich punktów zapisanych poniżej wobec osób nieuprawnionych, w tym wobec innych dzieci, takich jak wizerunek dziecka, informacje o sytuacji rodzinnej, ekonomicznej, medycznej, opiekuńczej i prawnej dziecka;
 - j) zapraszanie dziecka do swojego miejsca zamieszkania, spotkanie się z nim poza godzinami pracy lub utrzymywanie kontakty poprzez prywatne kanały komunikacji (prywatny telefon, e-mail, komunikatory, profile w mediach społecznościowych). W przypadku, gdyby taki kontakt był konieczny ze względu na dobro dziecka, może on nastąpić wyłącznie za wiedzą dyrekcji;
 - k) angażowanie lub zachęcanie dziecka do jakiegokolwiek działalności niezgodnej z prawem lub stwarzającej zagrożenie dla dziecka.

3. Kontakt fizyczny

- 1) Kontakt fizyczny z dzieckiem nigdy nie może być niejawny bądź ukrywany, wiązać się z jakąkolwiek gratyfikacją ani wynikać z relacji władzy.
- 2) Zapewnij dzieci, że jeśli czują się niekomfortowo w jakiejś sytuacji, wobec konkretnego zachowania czy słów, mogą o tym powiedzieć tobie lub wskazanej osobie i mogą oczekiwać odpowiedniej reakcji i pomocy.
- 3) Właściwe zachowania wobec nietykalności dziecka:
 - a) poklepywanie po ramieniu lub plecach;
 - b) uścisk dłoni;
 - c) dotykanie rąk, barków;
 - d) trzymanie się za ręce, np. podczas modlitwy;

- e) trzymanie dzieci za ręce podczas spaceru czy zabawy;
 - f) siadanie w pobliżu małych dzieci i trzymanie ich na rękach (dzieci poniżej 3. roku życia).
- 4) Istnieją sytuacje, w których fizyczny kontakt z dzieckiem może być stosowny i spełnia zasady bezpiecznego kontaktu, jeśli:
- a) jest odpowiedzią na potrzeby dziecka w danym momencie, np. ze względu na smutek dziecka, tęsknotę za opiekunem;
 - b) jest ochroną przed upadkiem, atakiem lub inną szczególną sytuacją, np. w sytuacji napadu złości i fizycznej agresji oraz zachowań zagrażających dziecku lub innym dzieciom;
 - c) jest sposobem na realizację zaleceń wynikających z orzeczenia o potrzebie kształcenia specjalnego lub ściśle wiąże się z pracą i metodami terapeutycznymi oraz zostało to omówione z opiekunami dziecka.
- 5) Niewłaściwe zachowania wobec nietykalności dziecka:
- a) wszelkie formy dotyku, o których wiemy, że dane dziecko ich nie akceptuje;
 - b) dotykanie piersi, pośladków i okolic intymnych;
 - c) klepanie w uda;
 - d) masaże poza zajęciami z terapii czy rehabilitacji;
 - e) całowanie, zwłaszcza w usta;
 - f) kładzenie się lub spanie obok dziecka;
 - g) okazywanie czułości w miejscach wyizolowanych;
 - h) gry i zabawy, w których dochodzi do powyżej opisanych niewłaściwych zachowań;
 - i) stosowanie kar cielesnych;
 - j) niedozwolone są wszelkie inne zachowania, które w naszej kulturze stanowią przekraczanie granic intymności.
- 6) Personel nie może wyręczać dzieci ani pomagać im w czynnościach natury osobistej (toaleta, mycie się, przebieranie itp.), o ile są w stanie wykonać te czynności samodzielnie. Jeżeli dzieci ze względu na wiek albo własne ograniczenia nie są w stanie wykonać tych czynności samodzielnie, opiekunowie zawsze powinni udzielać pomocy przy tych czynnościach, pamiętając o godności drugiej osoby i dyskrecji.

4. Kontakty poza godzinami pracy

- 1) Członek personelu placówki powinien kontaktować się z dzieckiem w godzinach pracy w celach edukacyjnych, opiekuńczych lub wychowawczych na terenie placówki.

- 2) Jeżeli po godzinach pracy placówki zajdzie konieczność:
 - a) nawiązania kontaktu z dzieckiem, jego rodzicem, rodzicem zastępczym, opiekunem prawnym, należy to uczynić przy wykorzystaniu służbowego e-maila albo telefonu służbowego;
 - b) spotkania z dzieckiem, to może to nastąpić po wyrażeniu zgody przez rodzica, rodzica zastępczego, opiekuna prawnego dziecka i należy niezwłocznie powiadomić o tym dyrekcję placówki. W przypadku, gdy konieczność spotkania z dzieckiem wynika z podejrzenia, że zagrożone jest jego dobro, można odstąpić od uzyskania zgody rodzica, natomiast należy bezwzględnie uzyskać zgodę dyrekcji placówki.
- 3) Ograniczenia wskazane wyżej nie mają zastosowania w przypadku zagrożenia dobra dziecka. W takiej sytuacji należy podjąć działania mające na celu zapewnienie bezpieczeństwa dziecku oraz niezwłocznie sporządzić notatkę służbową z opisem zdarzenia i przekazać ją osobie odpowiedzialnej za ochronę dzieci oraz dyrekcji placówki.

5. Kontakty podczas wycieczek, wyjść grupowych

- 1) Przygotowując wyjazd, zadbaj o komfort i bezpieczeństwo dzieci. Przeprowadź wcześniej ocenę ryzyka, obejmującą transport i zakwaterowanie.
- 2) Odpowiednio rozplanuj miejsca noclegowe i sanitarne ze szczególnym uwzględnieniem podziału podopiecznych na dziewczęta i chłopców, a jeśli to możliwe przydziel poszczególnym grupom opiekunów tej samej płci.
- 3) Podczas dłuższych niż jednodniowe wyjazdów i wycieczek niedopuszczalne jest spanie z dzieckiem w jednym łóżku lub w jednym pokoju. W sytuacji zbiorowego wyjazdu dopuszcza się nocowanie wychowawcy z grupą dzieci (zielone przedszkola, nocki na zakończenie przedszkola).

6. Ochrona dziecka

- 1) W przypadku pracy z dzieckiem, które doświadczyło krzywdzenia, w tym krzywdzenia seksualnego, fizycznego bądź zaniedbania, należy zachować ostrożność i dystans w celu jego ochrony. Zawsze należy tłumaczyć dziecku granice relacji.
- 2) W sytuacji podejrzenia lub ujawnienia krzywdzenia zawsze należy stworzyć dziecku możliwość wypowiedzenia się, przedstawienia swojego zdania/opinii, pamiętając, że

może to być dla dziecka pierwsza i jedyna rozmowa (dziecko może już nie podjąć więcej prób poszukiwania wsparcia). Szczególnie ważne jest, by:

- a) wyrazić swoją troskę poprzez deklarację, że się dziecku wierzy;
- b) zapewnić dziecku, że dobrze uczyniło, podejmując rozmowę o doznanej krzywdzie;
- c) wyjaśniać dziecku, że nie jest winne zaistniałej sytuacji;
- d) jednoznacznie negatywnie ocenić każdą formę przemocy, dając wyraźny sygnał, że jest ona niedopuszczalna i należy jej zapobiegać/powstrzymać;
- e) należy odpowiednio poinformować dziecko, że tą sprawą zajmą się inne odpowiednie osoby, w tym udzielić mu informacji, że podjęte zostaną działania zapewniające mu bezpieczeństwo i że nie jest winne temu, co się stało.

ZAŁĄCZNIK 6A

Kodeks zachowań

zawierający zasady bezpiecznych relacji pomiędzy uczniami szkoły podstawowej

1. Równe traktowanie i szacunek dla każdej osoby:

- 1) Traktuj innych tak, jak chcesz, aby inni traktowali Ciebie.
- 2) Pamiętaj, że każda osoba jest kimś wyjątkowym i szczególnie obdarowanym przez Boga. Należą się jej szacunek i troska o jej dobro.
- 3) Bądź tolerancyjny – szanuj odmienny wygląd, przekonania, poglądy i cechy kolegów/koleżanek.
- 4) Pamiętaj, że przez różnorodność wzajemnie się ubogacamy.
- 5) Masz prawo do zabawy i relacji z każdym dzieckiem, ale pamiętaj, że nie zawsze inne dziecko ma chęć do kontaktu z Tobą w danym momencie. Uszanuj to.
- 6) Zachowaj otwartość i bądź wrażliwy na wszystkie osoby, nawet jeśli nie należą do grona Twoich najbliższych przyjaciół. Nie wykluczaj ich ze wspólnych działań, rozmów i szkolnych aktywności.

2. Zasady komunikacji między uczniami:

- 1) Zachowuj życzliwość i szacunek wobec kolegów/koleżanek.
- 2) Pamiętaj, że każdy ma prawo do wyrażania swojego zdania, myśli i przekonań, o ile nie naruszają one dobra innych osób.
- 3) Słuchaj innych, gdy mówią. Nie przerywaj innym, gdy się wypowiadają.
- 4) Zachowuj kulturę słowa w każdej sytuacji.
- 5) Stosuj formy grzecznościowe.
- 6) Pytaj o zgodę na kontakt fizyczny (przytulenie, pogłaskanie).

3. Szacunek dla cudzej własności, prywatności i przestrzeni:

- 1) Szanuj rzeczy osobiste i mienie innych osób.
- 2) Zapytaj, jeśli chcesz pożyczyć od kogoś jakąś rzecz.

- 3) Nie przeglądaj prywatnych rzeczy innych osób bez ich zgody. Każdy ma prawo do prywatności.
- 4) Nie rób zdjęć, nie nagrywaj ani nie rozpowszechniaj wizerunku kolegów/koleżanek i nauczycieli/pracowników szkoły bez ich wyraźnej zgody.
- 5) Pamiętaj, że każdy ma prawo do przestrzeni osobistej. Jeśli inna osoba potrzebuje chwili samotności, uszanuj to. Naruszanie tej przestrzeni może rodzić konflikty.

4. Zakaz stosowania przemocy w jakiegokolwiek formie:

- 1) Nie stwarzaj sytuacji, w których ktoś czułby się celowo pomijany, izolowany, wykluczony z grupy.
- 2) Nie stosuj przemocy fizycznej. Szturchanie, popychanie, kopanie czy siłowe przytrzymywanie kolegi/koleżanki naruszają jego/jej integralność fizyczną.
- 3) Szanuj przestrzeń intymną kolegów/koleżanek. Nigdy nie dotykaj ich w sposób, który może być uznany za nieprzyzwoity lub niestosowny.
- 4) Nie wyśmiewaj, nie obgaduj, nie ośmieszaj, nie zawstydzaj, nie upokarzaj, nie lekceważ i nie obrażaj kolegów/koleżanek.
- 5) Nie wypowiadaj się w sposób obraźliwy o rodzicach i innych osobach bliskich kolegów/koleżanek, nauczycielach czy innych dorosłych osobach.
- 6) Nie zwracaj się w sposób wulgarny do innych.
- 7) Pamiętaj, że żarty są wtedy żartami, kiedy nikt z ich powodu nie cierpi. Jeśli tak jest, natychmiast zakończ taką zabawę słowną.
- 8) Nie narażaj siebie i innych uczniów na sytuacje zagrażające życiu i zdrowiu tak fizycznemu, jak i psychicznemu.
- 9) Nie wyrażaj negatywnych, prześmiewczych komentarzy na temat zachowania, pracy, wyglądu kolegów/koleżanek.
- 10) Nie zabieraj rzeczy należących do innych bez ich zgody.

5. Szacunek w kontaktach internetowych i zakaz cyberprzemocy:

- 1) Szanuj innych i traktuj ich tak, jak chcesz, by traktowali Ciebie – dotyczy to wszystkich typów Twojej aktywności w sieci. Po drugiej stronie ekranu jest drugi człowiek.

- 2) Pamiętaj, że cyberprzemoc często zaczyna się od tzw. „niewinnych żartów”. Nie każdy ma takie samo poczucie humoru. Uważaj na to, co piszesz i co publikujesz, w Internecie nie ginie. W świecie wirtualnym łatwo poruszyć lawinę wzajemnych niechęci, co może doprowadzić do konkretnej formy przemocy.
- 3) Nie udostępniaj kontaktów do innych osób (telefonicznych, mailowych) bez ich zgody.
- 4) Dbaj o swój oraz innych wizerunek w sieci – nie publikuj wrażliwych danych, powierzonych ci informacji oraz zdjęć i filmów ośmieszających innych. Szanuj ich prywatność.
- 5) Chronź intymność swoją i innych. Nie wysyłaj i nie udostępniaj zdjęć lub filmów, które by ją naruszały.
- 6) Sprzeciwiaj się hejtowi, sam nie publikuj obrażających i agresywnych komentarzy oraz reaguj, gdy zauważysz, że ktoś jest poniżany w Internecie. Nie przesyłaj dalej ośmieszających wiadomości. Zgłoś takie działania odpowiednim osobom.
- 7) Nie prowokuj innych do niepotrzebnych, nieuzasadnionych kłótni. Trolling, świadome poniżanie, nękanie i zaczepki są zachowaniami niedopuszczalnymi.
- 8) Nie wykluczaj swoich rówieśników z grup w mediach społecznościowych z powodu swoich prywatnych niechęci.
- 9) Nie podszywaj się w Internecie pod inne osoby. Takie zachowanie w cyberprzestrzeni jest kradzieżą tożsamości. To jest przestępstwo.
- 10) Jeżeli zauważysz, że ktoś nie wylogował się ze swojego konta, nie wykorzystuj tej sytuacji do działań, które przyniosłyby mu szkodę, ale życzliwie poinformuj go o jego nieuwadze.
- 11) Pamiętaj, że groźby, pomówienia, nawoływanie do nienawiści, prześladowanie, ośmieszanie w cyberprzestrzeni także są karalne. Twoje działania w sieci nie są anonimowe.

6. Sposoby pokojowego rozwiązywania konfliktów:

- 1) Wycisz się, uspokój, zatrzymaj niepotrzebną kłótnię, zanim stracisz nad sobą kontrolę.
- 2) Zastanów się, co chcesz osiągnąć. Jeśli to możliwe, podejmij spokojną rozmowę z drugą stroną.
- 3) Zadbaj o odpowiednie miejsce i czas na rozmowę.

- 4) Powiedz, co według Ciebie jest problemem, co przyczyną nieporozumienia, czego oczekujesz.
- 5) Słuchaj drugiej osoby. Dopytaj o jej odczucia i oczekiwania. Podsumuj to, co usłyszałeś/usłyszałaś dla upewnienia się, czy dobrze zrozumiałeś/zrozumiałaś jej komunikat.
- 6) Upewnij się, że Twój rozmówca powiedział wszystko odnośnie do swoich odczuć.
- 7) Wspólnie wymyślcie rozwiązanie satysfakcjonujące obie strony.
- 8) Jeśli nie uda się Wam dojść do porozumienia, poproś o pomoc nauczyciela, wychowawcę, pedagoga, psychologa lub dyrektora szkoły. Porozmawiaj o tym z Twoimi rodzicami. Nie zostawiaj nierozwiązanego konfliktu.
- 9) Nie bądź obojętny, gdy komuś dzieje się krzywda. Zawsze poinformuj o tym pracownika szkoły.

ZAŁĄCZNIK 6B

Kodeks zachowań

zawierający zasady bezpiecznych relacji pomiędzy uczniami szkoły ponadpodstawowej

1. Równe traktowanie i szacunek dla każdej osoby:

- 1) Traktuj innych tak, jak chcesz, aby inni traktowali Ciebie.
- 2) Pamiętaj, że każdemu człowiekowi należy się szacunek i troska o jego dobro.
- 3) Bądź tolerancyjny. Szanuj odmienny wygląd, przekonania, poglądy i cechy kolegów/koleżanek. Pamiętaj, że przez różnorodność wzajemnie się ubogacamy.
- 4) Masz prawo do relacji z każdym uczniem. Szanuj jednak wolność osoby, o której uwagę zabiegasz. Ona może nie mieć ochoty na relacje z Tobą w danym momencie.
- 5) Zachowaj otwartość i bądź wrażliwy na wszystkie osoby, nawet jeśli nie należą do grona Twoich najbliższych przyjaciół. Nie wykluczaj ich ze wspólnych działań, rozmów i szkolnych aktywności.

2. Zasady komunikacji między uczniami:

- 1) Zachowuj życzliwość i szacunek wobec kolegów/koleżanek.
- 2) Pamiętaj, że każdy ma prawo do wyrażania swojego zdania, myśli i przekonań, o ile nie naruszają one ogólnie przyjętych zasad dobrego wychowania i dobra innych osób.
- 3) Słuchaj innych, gdy mówią. Nie przerywaj im, gdy się wypowiadają.
- 4) Zachowuj kulturę słowa w każdej sytuacji. Nie używaj wulgaryzmów.
- 5) Stosuj zwroty grzecznościowe.

3. Szacunek dla cudzej własności, prywatności i przestrzeni:

- 1) Szanuj rzeczy osobiste i mienie innych osób.
- 2) Zapytaj, jeśli chcesz pożyczyć od kogoś jakąś rzecz.
- 3) Nie zabieraj rzeczy należących do innych bez ich zgody.
- 4) Nie przeglądaj prywatnych rzeczy innych osób bez pytania. Każdy ma prawo do prywatności.

- 5) Nie rób zdjęć, nie nagrywaj ani nie rozpowszechniaj wizerunku kolegów/koleżanek i nauczycieli/pracowników szkoły bez ich wyraźnej zgody.
- 6) Pamiętaj, że każdy ma prawo do przestrzeni osobistej. Jeśli inna osoba potrzebuje chwili samotności, uszanuj to. Naruszanie tej przestrzeni może rodzić konflikty.

4. Zakaz stosowania przemocy w jakiegokolwiek formie:

- 1) Nie stwarzaj sytuacji, w których ktoś czułby się celowo pomijany, izolowany, wykluczony z grupy.
- 2) Nie stosuj przemocy fizycznej. Szturchanie, popychanie, kopanie czy siłowe przytrzymywanie kolegi/koleżanki naruszają jego/jej integralność fizyczną.
- 3) Szanuj przestrzeń intymną kolegów/koleżanek. Nigdy nie dotykaj ich w sposób, który może być uznany za nieprzyzwoity lub niestosowny bądź jest nieakceptowany przez drugą osobę.
- 4) Nie wyśmiewaj, nie obgaduj, nie ośmieszaj, nie zawstydzaj, nie upokarzaj, nie lekceważ i nie obrażaj kolegów/koleżanek.
- 5) Nie wypowiadaj się w sposób obraźliwy o rodzicach i innych osobach bliskich kolegów/koleżanek, nauczycielach czy innych dorosłych osobach.
- 6) Nie zwracaj się w sposób wulgarny czy opryskliwy do innych.
- 7) Pamiętaj, że żarty są wtedy żartami, kiedy nikt z ich powodu nie cierpi. Jeśli jesteś świadkiem takich zachowań, zainterweniuj i spróbuj pokojowo zakończyć taką krzywdzącą sytuację.
- 8) Nie narażaj siebie i innych uczniów na sytuacje zagrażające życiu i zdrowiu fizycznemu i psychicznemu.
- 9) Nie wyrażaj negatywnych, prześmiewczych komentarzy na temat m.in. zachowania, pracy, wyglądu kolegów/koleżanek czy dorosłych, w tym nauczycieli.

5. Szacunek w kontaktach internetowych i zakaz cyberprzemocy:

- 1) Szanuj innych i traktuj ich tak, jak chcesz, by traktowali Ciebie – dotyczy to wszystkich typów Twojej aktywności w sieci. Pamiętaj, że po drugiej stronie ekranu jest drugi człowiek.
- 2) Pamiętaj, że cyberprzemoc często zaczyna się od tzw. „niewinnych żartów”. Nie każdy ma takie samo poczucie humoru. Uważaj na to, co piszesz i co publikujesz. W Internecie

nie ginie. W świecie wirtualnym łatwo poruszyć lawinę wzajemnych niechęci, co może doprowadzić do konkretnych form przemocy, które mogą mieć negatywne i bolesne konsekwencje.

- 3) Nie udostępniaj kontaktów do innych osób (telefonicznych, mailowych) bez ich zgody.
- 4) Dbaj o swój oraz innych wizerunek w sieci – nie publikuj wrażliwych danych, powierzonych ci informacji oraz zdjęć i filmów ośmieszających innych. Szanuj ich prywatność.
- 5) Chronić intymność swoją i innych. Nie wysyłaj i nie udostępniaj zdjęć lub filmów, które by ją naruszały.
- 6) Sprzeciwiaj się hejtowi, sam nie publikuj obrażających i agresywnych komentarzy oraz reaguj, gdy zauważysz, że ktoś jest poniżany w Internecie. Nie przysyłaj dalej ośmieszających wiadomości. Zgłoś takie działania odpowiednim osobom.
- 7) Nie prowokuj innych do niepotrzebnych, nieuzasadnionych kłótni. Trolling, stalking, świadome poniżanie, nękanie i zaczepki są zachowaniami niedopuszczalnymi.
- 8) Nie wykluczaj swoich rówieśników z grup w mediach społecznościowych z powodu swoich prywatnych niechęci.
- 9) Nie podszywaj się w Internecie pod inne osoby. Takie zachowanie w cyberprzestrzeni jest kradzieżą tożsamości. To jest przestępstwo.
- 10) Jeżeli zauważysz, że ktoś nie wylogował się ze swojego konta, nie wykorzystuj tej sytuacji do działań, które przyniosłyby mu szkodę, ale życzliwie poinformuj go o jego nieuwadze.
- 11) Pamiętaj, że groźby, pomówienia, nawoływanie do nienawiści, prześladowanie, ośmieszanie w cyberprzestrzeni są karalne. Twoje działania w sieci nie są anonimowe.

6. Sposoby pokojowego rozwiązywania konfliktów:

- 1) Wycisz się, uspokój, zatrzymaj niepotrzebną kłótnię, zanim stracisz nad sobą kontrolę. Jeśli jest taka możliwość i tego potrzebujesz, wyjdź z pomieszczenia, w którym doszło do konfliktu.
- 2) Zastanów się, co chcesz osiągnąć. Jeśli to możliwe, podejmij spokojną rozmowę z drugą stroną.

- 3) Umów się na rozmowę w bardziej odpowiednich warunkach, w ten sposób opadną Twoje emocje, a Ty zyskasz czas na konstruktywny dialog.
- 4) Powiedz, co według Ciebie jest problemem, co przyczyną nieporozumienia i czego oczekujesz.
- 5) Słuchaj drugiej osoby. Dopytaj o jej odczucia i oczekiwania. Podsumuj to, co usłyszałeś/usłyszałaś dla upewnienia się, czy dobrze zrozumiałeś/zrozumiałaś jej komunikat. Nigdy nie neguj tego, że ktoś w zupełnie inny sposób niż Ty odbiera daną sytuację.
- 6) Upewnij się, że Twój rozmówca powiedział wszystko odnośnie do swoich odczuć. Wspólnie wymyślcie rozwiązanie satysfakcjonujące obie strony.
- 7) Jeśli nie uda się Wam dojść do porozumienia, poproś o pomoc nauczyciela, wychowawcę, pedagoga, psychologa lub dyrektora szkoły. Porozmawiaj o tym z Twoimi rodzicami. Trudnych konfliktów nie rozwiązuj samodzielnie.
- 8) Nie bądź obojętny, gdy komuś dzieje się krzywda. Zawsze poinformuj o tym pracownika szkoły.

ZAŁĄCZNIK 6C

Kodeks zachowań

zawierający zasady bezpiecznych relacji pomiędzy dziećmi przedszkolnymi

1. Komunikacja między dziećmi:

- 1) zachowuj życzliwość i szacunek wobec innego dziecka;
- 2) słuchaj uważnie, co inne dziecko mówi do ciebie, i spróbuj z nim rozmawiać;
- 3) baw się z innymi dziećmi w zgodzie;
- 4) nie wyśmiewaj, nie lekceważ i nie obrażaj innego dziecka;
- 5) szanuj prawo innego dziecka do prywatności;
- 6) nie strasz innych dzieci, nie przymuszaj ich do jakiegokolwiek czynności, nie groź im.

2. Działania między dziećmi:

- 1) każde dziecko ma swoje prawa bez względu na swoją płeć, sprawność/niepełnosprawność, status społeczny, etniczny, kulturowy, religijny i światopogląd;
- 2) szanuj inne dzieci podczas zabawy i nauki;
- 3) masz prawo do zabawy z każdym dzieckiem, ale pamiętaj, że nie zawsze inne dziecko ma chęć do zabawy z tobą;
- 4) nie zabieraj rzeczy, którymi bawi się inne dziecko lub które do niego należą, bez jego zgody;
- 5) jeśli jesteś świadkiem przemocy wobec innych dzieci i między dziećmi, reaguj i zgłoś to osobie dorosłej;
- 6) wizerunek innych osób jest chroniony, nie rób zdjęć innym dzieciom bez ich zgody.

3. Kontakt fizyczny z dziećmi:

- 1) pytaj o zgodę na kontakt fizyczny, np. przytulenie, głaskanie, łaskotanie;
- 2) nie bij, nie szturchaj, nie popychaj innych dzieci ani w jakikolwiek sposób nie sprawiaj bólu fizycznego innemu dziecku;
- 3) nigdy nie dotykaj innego dziecka w sposób, który może być uznany za nieprzyzwoity lub niestosowny;
- 4) stawiaj własne granice wobec innych dzieci, mówiąc np. stop, nie chcę tego, nie życzę sobie, to mnie boli.

ZAŁĄCZNIK 7
NOTATKA SŁUŻBOWA
Z PRZYJĘCIA ZGŁOSZENIA PRZEMOCY WOBEC PODOPIECZNEGO

| | |
|--|--|
| 1. Data i godzina zgłoszenia | |
| 2. Dane podopiecznego, którego dotyczy zgłoszenie | |
| 3. Dane osoby zgłaszającej (jeśli nie był to podopieczny) | |
| 4. Forma krzywdzenia, miejsce, okoliczności towarzyszące | |
| 5. Świadcowie | |
| 6. Podjęte działania przed przekazaniem zgłoszenia osobie odpowiedzialnej za prowadzenie interwencji | |

.....

data, imię i nazwisko (czytelny podpis)

ZAŁĄCZNIK 8
KARTA INTERWENCJI

| | | |
|--|--|----------------|
| 1. Imię i nazwisko podopiecznego | | |
| 2. Przyczyna interwencji (forma krzywdzenia) | | |
| 3. Osoba składająca zawiadomienie o podejrzeniu krzywdzenia | | |
| 4. Opis działań podjętych przez wychowawcę, pedagoga, psychologa: | Data | Działanie |
| | | |
| | | |
| | | |
| 5. Spotkania z rodzicami podopiecznego | Data | Opis spotkania |
| | | |
| | | |
| | | |
| 6. Forma podjętej interwencji (zakreślić właściwe) | a) Zawiadomienie o podejrzeniu popełnienia przestępstwa b) Wniosek o wgląd w sytuację małoletniego/rodziny c) Inny rodzaj interwencji. Jaki? | |
| 7. Dane dotyczące zgłoszenia krzywdzenia (nazwa organu, do którego zgłoszono krzywdzenie, data zgłoszenia) | | |

| 8. Wyniki zgłoszenia interwencji: (działania organów wymiaru sprawiedliwości, o ile placówka otrzymała informacje) | Data | Działanie |
|--|------|-----------|
| | | |
| | | |

ZAŁĄCZNIK 9

Zasady rozmowy z osobą zgłaszającą krzywdzenie podopiecznego

Poniższy tekst jest fragmentem publikacji Centrum Ochrony Dziecka: „Profilaktyka przemocy seksualnej wobec uczniów w szkole katolickiej”.

1. Pozyskanie wiedzy o akcie przemocy (np. seksualnej) lub jego prawdopodobieństwie często ma miejsce w czasie rozmowy z osobą zgłaszającą. W trakcie rozmowy należy:

- 1) traktować osobę zgłaszającą z empatią i bardzo poważnie – nie wolno bagatelizować zgłoszenia ani okazywać lekceważenia osobie zgłaszającej;
- 2) zachować spokój i starać się nie okazywać przerażenia lub silnego wzburzenia emocjonalnego w reakcji na słowa osoby zgłaszającej;
- 3) słuchać aktywnie, utrzymując naturalny kontakt wzrokowy oraz wyrażając zrozumienie i wsparcie;
- 4) nie okazywać wątpliwości co do wiarygodności osoby zgłaszającej lub jej wypowiedzi;
- 5) dopytywać tylko w celu uściślenia przekazu oraz zdobycia niezbędnych informacji do zgłoszenia podejrzenia krzywdzenia;
- 6) skoncentrować się na ustaleniu faktów i okoliczności – jeśli rozmowa przeprowadzana jest z osobą pokrzywdzoną, należy wysłuchać podopiecznego, zapamiętać i zapisać jego słowa i ograniczyć się do zadawania jedynie koniecznych pytań. Trzeba upewnić się, czy sprawa została wcześniej zgłoszona do organów państwowych lub kościelnych. Należy powstrzymać się od wypowiadania własnej oceny i interpretacji zdarzenia, nie wyrażając opinii na temat domniemanego sprawcy;
- 7) zapewnić osobę przekazującą informację, że zostanie zrobione wszystko, co możliwe, aby pomóc osobie skrzywdzonej;
- 8) sprawdzić, czy bezpieczeństwo osoby skrzywdzonej nie jest zagrożone – jeśli tak, trzeba działać natychmiast, w tym poinformować niekrzywdzących rodziców dziecka i odpowiednie organy państwowe;
- 9) wyjaśnić, że informacje o krzywdzie muszą zostać przekazane innym osobom, a zwłaszcza niekrzywdzącym rodzicom podopiecznego, oraz zaznaczyć, że w określonych przypadkach wykorzystania seksualnego (zob. art. 240 Kodeksu karnego) istnieje obowiązek niezwłocznego poinformowania organów ścigania;
- 10) nie wolno składać żadnych obietnic, które nie będą mogły być dotrzymane, szczególnie w kwestii poufności (np.: „obiecuję nikomu o tym nie powiedzieć”);

- 11) poinformować, co dalej będzie się działo ze zgłoszeniem (komu zostaną przekazane informacje), i jednocześnie zapewnić o poufności prowadzonych przez placówkę działań oraz o tym, że osoby niezaangażowane we wsparcie osoby pokrzywdzonej nie mają dostępu do informacji o krzywdzie;
 - 12) nie wolno ujawniać szczegółów rozmowy osobom niezaangażowanym we wsparcie osoby pokrzywdzonej, a zwłaszcza osobie, która została wskazana jako sprawca przemocy.
2. W przypadku gdy osobą zgłaszającą jest dziecko, należy zachowywać wszystkie powyższe zasady, a także:
- 1) nie odwlekać rozmowy z dzieckiem, nie przekładać jej na inny termin lub w inne miejsce, gdyż może to być jedyna okazja, gdy będzie ono chciało ujawnić krzywdę;
 - 2) zapewnić dziecku poczucie bezpieczeństwa w trakcie rozmowy, wesprzeć emocjonalnie i zapewnić, że zostanie mu udzielona pomoc;
 - 3) zapewnić dziecko, że mu wierzymy i że dobrze zrobiło, mówiąc o tym, co się stało. W przypadku gdy sprawca próbował związać dziecko tajemnicą, należy zaznaczyć, że taka tajemnica dziecka nie obowiązuje;
 - 4) jeśli dziecko czuje się winne, podkreślić, że nie ponosi ono żadnej winy za doznaną krzywdę;
 - 5) należy unikać naciskania na dziecko oraz zadawania pytań zamkniętych i sugerujących odpowiedź – należy ustalić z dzieckiem, że może powiedzieć „nie wiem”, jeżeli nie będzie umiało udzielić odpowiedzi na pytanie;
 - 6) rozmowę zakończyć, kiedy dziecko będzie spokojne;
 - 7) natychmiast po przeprowadzeniu rozmowy należy sporządzić notatkę z przebiegu rozmowy. Jeśli nie utrudni to empatycznej komunikacji z rozmówcą, można rozważyć robienie notatek w trakcie rozmowy. Ważne jest, aby zadbać o zachowanie wierności przekazu osoby informującej o zdarzeniu, uwzględniając charakterystyczne wyrażenia i słownictwo, a także zachowania niewerbalne. W miarę możliwości należy notatkę przedstawić osobie zgłaszającej, uwzględniając jej ewentualne uwagi, i uzyskać jej podpis. Nie stosuje się tego zalecenia, gdy osobą zgłaszającą jest dziecko.

ZAŁĄCZNIK 10

Ochrona prawna podopiecznych przed różnymi formami przemocy seksualnej oraz przebieg interwencji w przypadku zgłoszenia wykorzystywania seksualnego podopiecznego

Poniższy tekst jest fragmentem publikacji Centrum Ochrony Dziecka: „Profilaktyka przemocy seksualnej wobec uczniów w szkole katolickiej”.

1. Podopieczni są prawnie chronieni przed następującymi formami wykorzystania seksualnego:

- 1) **wykorzystanie seksualne osoby małoletniej poniżej 15. roku życia:** osoba małoletnia, która nie ukończyła 15. roku życia, nie ma zdolności prawnej do wyrażenia zgody na aktywność seksualną, dlatego obcowanie seksualne z taką osobą i inne czynności seksualne, a nawet namawianie do nich są zakazane, niezależnie od tego, czy dziecko było zmuszone czy dobrowolnie się na tę czynność zgodziło (zob. art. 200 Kodeksu karnego). Każdy obywatel (poza wyjątkami określonymi w ustawie), który uzyskał wiarygodną wiadomość o możliwości popełnienia przestępstwa polegającego na wykorzystaniu seksualnym osoby małoletniej poniżej 15. roku życia, ma obowiązek zawiadomienia organów ścigania – niewypełnienie tego obowiązku zagrożone jest karą pozbawienia wolności do lat 3 (zob. art. 240 k.k.);
- 2) **wykorzystanie seksualne osoby powyżej 15. roku życia:** polskie prawo chroni przed przestępstwami w sferze seksualnej również osoby powyżej 15. roku życia, więc ochronie prawnej podlegają także starsi uczniowie. Zakazane jest doprowadzenie do obcowania płciowego lub innej czynności seksualnej, stosując przemoc, groźbę lub podstęp (zob. art. 197 k.k.). Karane jest także doprowadzenie do obcowania płciowego lub innej czynności seksualnej poprzez nadużycie stosunku zależności lub wykorzystanie krytycznego położenia innej osoby (zob. art. 199 k.k.). Stosunkiem zależności jest na przykład relacja pomiędzy nauczycielem a podopiecznym. Stąd relacje seksualne pomiędzy nauczycielem a podopiecznym należy uznać za zakazane. Ponadto surowo karane jest także wykorzystanie bezradności, upośledzenia umysłowego lub choroby psychicznej w celu doprowadzenia do czynności seksualnych (zob. art. 198 k.k.);
- 3) **wykorzystanie seksualne rówieśnicze:** podopieczni mogą doświadczać wykorzystania seksualnego nie tylko ze strony osób pełnoletnich, ale także osób niepełnoletnich, w tym innych podopiecznych. Wyżej wymienione przepisy dotyczą także sytuacji przestępstwa popełnionego przez osobę małoletnią. Sprawca czynu zabronionego będącego przestępstwem podlega, co do zasady, pełnej odpowiedzialności po ukończeniu 17. roku

życia, natomiast przed ukończeniem 17 lat odpowiada według zasad określonych w Ustawie o postępowaniu w sprawach nieletnich.

2. Po przyjęciu zgłoszenia o wykorzystywaniu seksualnym podopiecznego należy działać bez zwłoki, zgodnie z procedurą opisaną poniżej:

- 1) jeśli ze zgłoszenia wynika, że krzywda może się powtórzyć w najbliższym czasie, trzeba temu bezzwłocznie przeciwdziałać. Należy natychmiast zawiadomić rodziców (a w przypadku gdy krzywdę zadaje jeden z nich, należy skontaktować się z rodzicem niekrzywdzącym) oraz wezwać policję, a później podejmować kolejne czynności. Jeżeli poinformowanie rodzica jest sprzeczne z dobrem podopiecznego lub niemożliwe, odstępuje się od tego i najpierw wzywa policję. Jeśli drobna zwłoka nie zagraża osobie pokrzywdzonej, wszelkie czynności można skonsultować z dyrektorem placówki i innymi kompetentnymi osobami (psychologiem lub pedagogiem). Należy wraz z nimi przygotować spotkanie z rodzicami, a następnie dyrektor powinien dokonać zgłoszenia do odpowiednich organów państwowych;
- 2) w trakcie rozmowy z rodzicami należy zachowywać się z dużym wyczuciem i wrażliwością, zdając sobie sprawę, że przekazuje się trudne informacje. Konieczne jest zaprezentowanie poznanych faktów oraz zakomunikowanie, jakie dalsze działania prawne muszą być podjęte w danej sytuacji. Istotne jest również wskazanie rodzicom, w jaki sposób placówka oraz inne instytucje mogą pomóc ich dziecku oraz udzielić wsparcia także im samym. Głównym celem powinno być zapewnienie ochrony podopiecznemu i powstrzymanie dalszego krzywdzenia. Jeśli podejrzanym o wykorzystanie dziecka jest jeden z rodziców, należy skontaktować się z rodzicem niekrzywdzącym. Nie można ulegać prośbom o niezgłaszanie sprawy organom państwowym;
- 3) jeśli istnieje podejrzenie wykorzystania seksualnego osoby małoletniej poniżej 15. roku życia (zob. art. 200 Kodeksu karnego mówiący o obcowaniu płciowym lub innej czynności seksualnej wobec osoby małoletniej poniżej 15. roku życia, udostępnianiu takiej osobie treści pornograficznych lub prezentowaniu wykonania czynności seksualnej), prawo nakłada obowiązek niezwłocznego powiadomienia stosownych organów (zob. art. 240 k.k.). Taki obowiązek istnieje również w przypadku podejrzenia zaistnienia gwałtu dokonanego wspólnie z inną osobą, gwałtu wobec małoletniego poniżej 15. roku życia, gwałtu wobec wstępnego, zstępnego, przysposobionego, przysposabiającego, brata lub siostry lub gwałtu ze szczególnym okrucieństwem (art. 197

par. 3-5 k.k.), a także w przypadku wykorzystania bezradności, upośledzenia umysłowego lub choroby psychicznej w celu doprowadzenia do obcowania płciowego lub innej czynności seksualnej (art. 198 k.k.). Zawiadomienie o podejrzeniu popełnienia przestępstwa należy złożyć w prokuraturze rejonowej w tej dzielnicy bądź miejscowości, w której popełniono przestępstwo, lub komendzie policji w formie pisemnej albo w formie ustnej spisanej do protokołu przez funkcjonariusza policji. Podstawą zawiadomienia o podejrzeniu popełnienia przestępstwa nie musi być pewność popełnienia przestępstwa. Wystarczy powziąć uzasadnione podejrzenie popełnienia przestępstwa. Takiego zgłoszenia nie musi dokonać osobiście osoba, która przyjęła zgłoszenie bądź nabrała podejrzenia przez obserwację dziecka. Może to uczynić dyrektor placówki lub osoba odpowiedzialna za prowadzenie interwencji – w zależności od procedury obowiązującej w placówce. Niemniej jednak każda osoba, która zdobyła wiedzę na ten temat, musi się upewnić, że takiego zgłoszenia dokonano. W przeciwnym razie powinna to zrobić osobiście;

- 4) placówka powinna zawiadomić organy ścigania również w przypadku podejrzenia popełnienia przestępstwa wykorzystania seksualnego opisanego w pozostałych przepisach rozdziału XXV Kodeksu karnego: „Przestępstwa przeciwko wolności seksualnej i obyczajności”. Powinność ta wynika z art. 304 Kodeksu postępowania karnego, który nakłada społeczny obowiązek zawiadomienia organów ścigania o przestępstwie ściganym z urzędu.
- 5) jeśli krzywda nosi znamiona przestępstwa w rozumieniu prawa kościelnego i/lub została zadana przez pracownika placówki, dyrektor placówki lub osoba odpowiedzialna za prowadzenie interwencji powiadamia delegata organu prowadzącego ds. ochrony dzieci i młodzieży;
- 6) powiadomienie organów ścigania powinno wiązać się z przekazaniem im kopii notatki służbowej sporządzonej na podstawie rozmowy z osobą zgłaszającą;
- 7) osoba zgłaszająca sprawę dyrektorowi placówki lub delegatowi powinna się w miarę możliwości upewnić, że wdrożono odpowiednie procedury (np. prosząc – w razie potrzeby także na piśmie – o informację o podjętych w wyniku zgłoszenia czynnościach);
- 8) dyrektor placówki przekazuje innym pracownikom placówki tylko te informacje, które są niezbędne dla zabezpieczenia dobra osoby skrzywdzonej oraz ustalenia faktów w zakresie niezbędnym do prowadzenia dalszych działań;
- 9) jeżeli istnieje podejrzenie, że osobą odpowiedzialną za przemoc wobec podopiecznego jest osoba zatrudniona w szkole lub podejmująca działanie w ramach działalności

placówki na innej podstawie (np. umowy cywilnoprawnej), dyrektor placówki zawiesza ją w pełnieniu obowiązków. Podejmuje się postępowanie wyjaśniające zgodnie z obowiązującymi przepisami prawa;

- 10) jeżeli podejrzenie dotyczy dyrektora placówki, powyższe działania podejmuje organ prowadzący;
- 11) jeśli oskarżenia o przemoc wobec podopiecznego po przeprowadzeniu postępowania wyjaśniającego w szkole okażą się bezpodstawne i wobec posądzonej osoby nie toczy się postępowanie karne w tej sprawie, zostanie ona niezwłocznie przywrócona do pełnienia dotychczasowych obowiązków. W takim przypadku przedsięwzięte zostaną przez dyrektora lub delegata wszelkie środki, aby bezpodstawne zarzuty nie odbiły się negatywnie na sytuacji osoby posądzonej;
- 12) w prowadzonym postępowaniu priorytetem – oprócz dojścia do prawdy – powinno być zapewnienie podopiecznemu i jego rodzicom odpowiedniego wsparcia, a także zachowanie poufności;
- 13) osoba przyjmująca zgłoszenie o podejrzeniu popełnienia przestępstwa nie może na własną rękę podejmować działań służących wyjaśnieniu podejrzeń i zarzutów lub weryfikacji zgłaszanych faktów;
- 14) dyrektor placówki lub delegat ma obowiązek sporządzić notatkę z postępowania wyjaśniającego oraz zabezpieczyć dowody zdarzenia, w tym np.: listy, pisma, korespondencję elektroniczną lub notatki z rozmów telefonicznych mających związek ze sprawą;
- 15) dokumentacja prowadzona w sprawie podejrzenia o przemoc wobec podopiecznego podlega zabezpieczeniu i jest przechowywana przez dyrektora lub delegata;

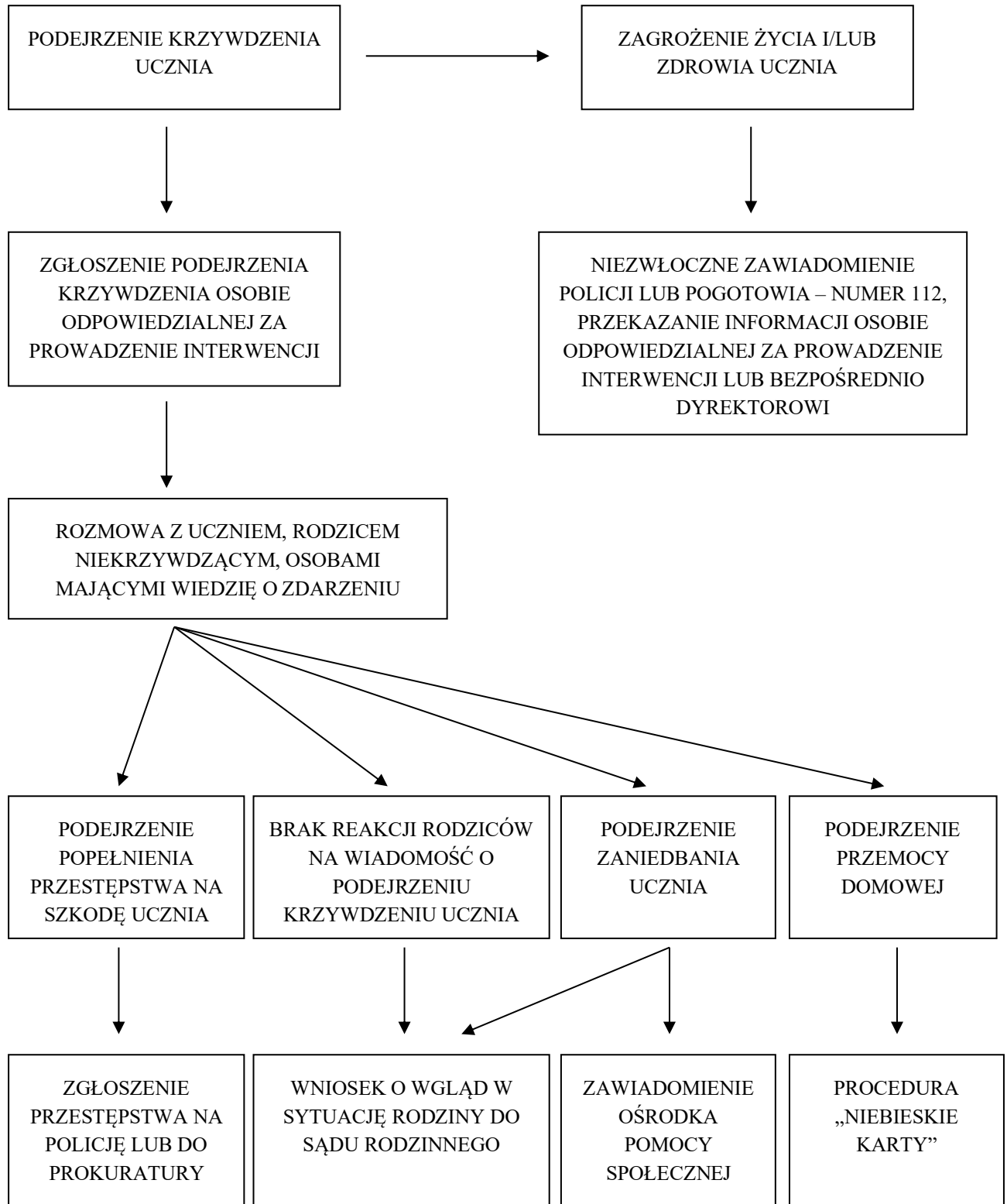
3. W przypadku wykorzystania seksualnego rówieśniczego placówka podejmuje interwencję wobec osoby pokrzywdzonej, otaczając ją opieką i potrzebnym wsparciem, a także sprawcy krzywdy, jeśli jest on podopiecznym placówki. Należy zastosować właściwe środki wychowawcze zgodnie ze statutem placówki i poczynić odpowiednie kroki, aby nie dopuścić do dalszego krzywdzenia i doprowadzić do poprawy zachowania sprawcy. Istotne jest utrzymywanie stałej komunikacji z rodzicami zarówno osoby pokrzywdzonej, jak i sprawcy. Ze względu na powagę sytuacji szczególną rolę odgrywa współpraca psychologa, pedagoga oraz wychowawców. Placówka powinna także współpracować z organami ścigania i odpowiednim sądem, jeśli został popełniony czyn zabroniony według prawa państwowego. Również w przypadku zajścia dotyczącego rówieśników należy pamiętać o obowiązku

powiadomienia policji lub prokuratury, jeśli istnieje podejrzenie popełnienia czynu zabronionego z art. 197 par. 3-5 Kodeksu karnego (gwałt wspólnie z inną osobą; gwałt małoletniego poniżej 15. roku życia; wobec wstępnego, zstępnego, przysposobionego, przysposabiającego, brata lub siostry lub gwałt ze szczególnym okrucieństwem), art. 198 k.k. (wykorzystanie bezradności, upośledzenia umysłowego lub choroby psychicznej w celu doprowadzenia do obcowania płciowego lub innej czynności seksualnej) lub art. 200 k.k. (obcowanie płciowe lub inna czynność seksualna wobec osoby małoletniej poniżej 15. roku życia, prezentowanie takiej osobie treści pornograficznych lub wykonania czynności seksualnej). Placówka powinna zgłosić do organów ścigania również podejrzenie popełnienia przestępstwa seksualnego wykorzystania rówieśniczego opisanego w pozostałych przepisach rozdziału XXV Kodeksu karnego, co znajduje uzasadnienie w treści art. 304 Kodeksu postępowania karnego (społeczny obowiązek zawiadomienia o przestępstwie).

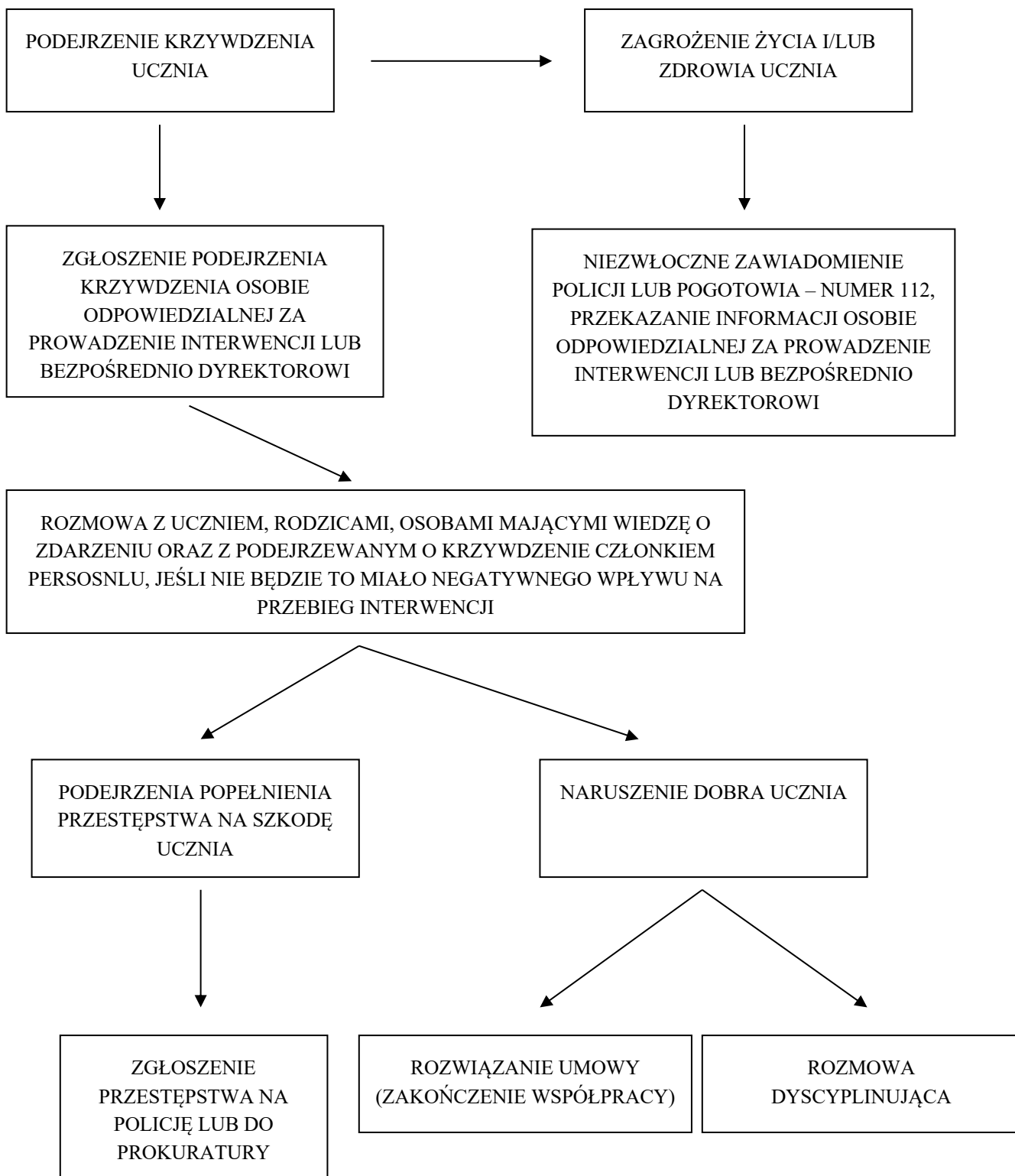
ZAŁĄCZNIK 11

SCHEMATY INTERWENCJI

1. PODEJRZENIE KRZYWDZENIA ZE STRONY RODZICA



2. PODEJRZENIE KRZYWDZENIA ZE STRONY CZŁONKA PERSONELU



3. PODEJRZENIE KRZYWDZENIA RÓWIEŚNICZEGO

